

Муниципальное бюджетное дошкольное образовательное учреждение
«Детский сад № 57»
(МБДОУ «Детский сад № 57»)



УТВЕРЖДНО
Приказом МБДОУ
«Детский сад № 57»
От 04.04.23 № 73-02

Отчет
о результатах самообследования
МБДОУ «Детский сад № 57» за 2022 год

г. Новомосковск 2022

1. ИНФОРМАЦИОННАЯ ЧАСТЬ.

1.1. Общие сведения об организации

2. АНАЛИТИЧЕСКАЯ ЧАСТЬ.

2.1. Оценка системы управления организации

2.1.1. Характеристика сложившейся системы управления

2.1.2. Оценка результативности и эффективности действующей системы управления

2.1.3. Оценка координации деятельности педагогической, медицинской, психологической служб

2.1.4. Оценка деятельности педагога-психолога

2.1.5. Оценка организации взаимодействия с семьями

2.1.6. Организация работы по предоставлению льгот

2.2. Оценка образовательной деятельности

2.2.1. Информация о наличии правоустанавливающих документов

2.2.2. Информация о наличии документации

2.2.3. Информация о документации, касающейся трудовых отношений

2.3. Оценка содержания и качества подготовки обучающихся

2.3.1. Оценка программ

2.3.2. Оценка состояния образовательной работы

2.3.3. Оценка состояния дополнительного образования

2.3.4. Анализ работы по изучению мнений участников образовательных отношений о деятельности организации

2.3.5. Оценка качества подготовки обучающихся

2.4. Оценка организации образовательного процесса

2.5. Оценка качества кадрового обеспечения

2.6. Оценка качества учебно-методического обеспечения

2.7. Оценка библиотечно-информационного обеспечения

2.8. Оценка материально-технической базы

2.8.1. Оценка состояния и использования материально-технической базы

2.8.2. Соблюдение мер противопожарной и антитеррористической безопасности

2.8.3. Оценка состояния территории

2.9. Оценка внутренней системы оценки качества образования

2.10. Оценка качества медицинского обслуживания, системы охраны здоровья обучающихся

2.11. Оценка качества организации питания

2.12. Анализ показателей деятельности Образовательной организации

3. СТРАТЕГИЧЕСКАЯ ЧАСТЬ

1. ИНФОРМАЦИОННАЯ ЧАСТЬ

1.1. Общие сведения об организации

| | |
|---|--|
| Название (по уставу) | Муниципальное бюджетное дошкольное образовательное учреждение «Детский сад № 57» |
| Сокращенное наименование учреждения (по уставу) | МБДОУ «Детский сад № 57» (далее – Образовательная организация) |
| Год ввода в эксплуатацию | 2020 |
| Учредитель | Учредитель и собственник имущества Образовательной организации – муниципальное образование город Новомосковск |
| Основной вид деятельности (по уставу) | 1. Дошкольное образование. 2. Предоставление услуг по дневному уходу за детьми. |
| Реквизиты лицензии на образовательную деятельность | от 08 июня 2020 № 0133/03476 |
| Режим работы | Функционирует в режиме сокращенного дня пребывания обучающихся – 11 часов: - ясельная группа (от 1 до 3 лет) – с 7.00 до 18.00; - ясельная группа (от 2 до 3 лет)- с 7.00 до 18.00; - младшая группа (от 3 до 4 лет)- с 7.00 до 18.00; - оздоровительная группа (от 3 до 5 лет) с 7.00-18.00, - средняя группа (от 4 лет до 5 лет) с 7.00-18.00 - старшая группа (от 5 лет до 6 лет) с 7.00-18.00 - логопедическая группа (от 5 лет до 7 лет) с 7.00-18.00 - подготовительная группа (с 6 лет до 7 лет) с 7.00-18.00 пятидневной рабочей недели, выходные дни: суббота, воскресенье, праздничные дни. |
| Мощность организации плановая/ фактическая | Плановая мощность – 129 мест. Фактическая мощность – 160 мест. |
| Характеристика здания и территории | Располагается в двухэтажном кирпичном здании, построенном в 2020 году. Имеет прилегающую территорию - 7 976 кв. м., с ограждением. |
| Комплектование групп | - ясельная группа (от 1 лет до 3 лет) - 21 воспитанников; |

| | |
|---------------------------------|--|
| | <ul style="list-style-type: none"> - ясельная группа (от 2 лет до 3 лет) – 21 воспитанников; - младшая группа (от 3 лет до 4 лет) - 21 воспитанников; - оздоровительная группа (от 3 лет до 5 лет) 15 воспитанников; - средняя группа (от 4 лет до 5 лет) - 19 воспитанников; - старшая группа (от 5 лет до 6 лет) – 21 воспитанник; - логопедическая группа (от 5 лет до 7 лет) – 12 воспитанников; - подготовительная группа (от 6 лет до 7 лет) –16 воспитанников. <p>Регламент приема заявлений, постановка на учет и зачисление детей в детский сад осуществляется в соответствии с Постановлением администрации муниципального образования город Новомосковск от 03.10.2019 № 2825 "О внесении изменений в приложение к постановлению администрации муниципального образования город Новомосковск от 20.02.2012 № 379 "Об утверждении административного регламента предоставления администрации муниципального образования город Новомосковск муниципальной услуги "Прием заявлений, постановка на учет и зачисление детей в образовательные учреждения, реализующие основную образовательную программу дошкольного образования (детские сады)"</p> <p>Порядок приема и отчисления обучающихся осуществляется в соответствии с локальными актами Образовательной организации:</p> <ul style="list-style-type: none"> - Положением о порядке приема воспитанников в МБДОУ "Детский сад № 57" (от 06.02.2023); - Положением о порядке и условиях осуществления перевода в другие организации, осуществляющие образовательную деятельность по образовательным программам дошкольного образования и отчисления обучающихся из МБДОУ "Детский сад № 57" (от 06.02.2023). - Порядком оформления возникновения, приостановления и прекращения отношений между МБДОУ "Детский сад № 57" и родителями (законными представителями) воспитанников (от 19.03.2020) |
| Должность руководителя | Заведующий |
| Ф.И.О. руководителя | Щекина Галина Викторовна |
| Юридический адрес | 301661, Тульская область, г. Новомосковск, ул. Олимпийская, д.13 А |
| К/ телефон | 8 (48762) 7-02-11,7-02-12 |
| E-mail | mdou57.nmsk@tularegion.org |
| Адрес официального сайта | http://mdou57-nsk.ucoz.org/ |

2. АНАЛИТИЧЕСКАЯ ЧАСТЬ.

2.1. Оценка системы управления организации.

2.1.1. Характеристика сложившейся системы управления.

| Характеристика сложившейся системы управления | <p>Управление Образовательной организацией осуществляется в соответствии с законодательством Российской Федерации, законодательством и иными нормативными правовыми актами Тульской области, нормативными правовыми актами муниципального образования город Новомосковск, Уставом, локальными нормативными актами Образовательной организации (п. 4.1 Устава).</p> <p>Управление осуществляется на основе сочетания принципов единоначалия и коллегиальности (п. 4.2 Устава).</p> <p>Единоличным исполнительным органом Образовательной организации является заведующий, прошедший соответствующую аттестацию. Заведующий назначается Учредителем по результатам конкурса на замещение вакантной должности руководителя муниципальной образовательной организации в соответствии с действующим на территории муниципального образования город Новомосковск порядком и осуществляет текущее руководство деятельностью Образовательной организации (п.4.3 Устава).</p> <p>Заведующий действует на основании законов и иных нормативных правовых актов Российской Федерации, Тульской области и муниципальных правовых актов, Устава, трудового договора (п. 4.5 Устава).</p> <p>Заведующий подотчетен в своей деятельности Учредителю, заключившему с ним договор. (п.4.6 Устава).</p> <p>Заведующий несет ответственность за руководство образовательной, воспитательной работой и организационно- хозяйственной деятельностью Образовательной организации (п.4.8 Устава).</p> <p>В Учреждении формируются коллегиальные органы управления, к которым относится Общее собрание работников Учреждения (далее – Общее собрание работников) и Педагогический совет. (п.4.9 Устава).</p> <p>Общее собрание работников является постоянно действующим коллегиальным органом управления, действует на основании Устава и Положения об Общем собрании работников (п.4.10 Устава).</p> <p>Педагогический совет Учреждения является постоянно действующим коллегиальным органом управления Учреждения, осуществляющим общее руководство образовательной деятельностью Учреждения. (п.4.21 Устава)</p> <p>Педагогический совет действует на основании Устава и Положения о Педагогическом совете (п.4.22 Устава)</p> | | |
|--|---|----------------|-------------------|
| | Наименование органа | Функции | Заведующий |
| Наименование органа | Функции | | |
| Заведующий | 1. В пределах своей компетенции издает приказы и распоряжения, дает указания, обязательные для исполнения всеми работниками Образовательной организации. | | |

| | |
|---|---|
| | <ol style="list-style-type: none"> 2. Без доверенности действует от имени Образовательной организации; представляет его интересы в отношениях с государственными органами, органами местного самоуправления, юридическими и физическими лицами. 3. Использует имущество Образовательной организации в пределах своей компетенции и в соответствии с законом. 4. Выдает доверенности (в том числе с правом передоверия), совершает в установленном порядке сделки от имени Образовательной организации. 5. Открывает лицевой счет в территориальном органе Федерального Казначейства в порядке и случаях, предусмотренных законодательством Российской Федерации. 6. В соответствии с утвержденным штатным нормативом самостоятельно определяет и утверждает структуру Образовательной организации, штатное расписание. 7. Заключает, изменяет и прекращает трудовые договоры с работниками Образовательной организации, применяет меры поощрения и налагает дисциплинарные взыскания. 8. Осуществляет иную деятельность от имени Образовательной организации в соответствии с законодательством Российской Федерации и настоящим Уставом. 9. Утверждает годовую и бухгалтерскую отчетность Образовательной организации. 10. Принимает локальные нормативные акты, регламентирующие деятельность Образовательной организации по вопросам, отнесенным к его компетенции настоящим Уставом, в порядке, установленном настоящим Уставом. |
| <p>Общее собрание работников</p> | <ol style="list-style-type: none"> 1. Избирает из своего состава председателя и секретаря Общего собрания работников со сроком полномочий в один год. 2. Разрабатывает и принимает проект Устава ДОО, изменения и дополнения к нему. выдвигает представителей работников для участия в Комиссии по ведению коллективных переговоров и подготовке проекта Коллективного договора, которая создается для решения вопросов заключения, изменения и дополнения Коллективного договора. 3. Обсуждает и одобряет Коллективный договор от имени работников ДОО; обсуждает и принимает Правила внутреннего трудового распорядка работников ДОО, Положение о порядке установления доплат, надбавок и премирования работников учреждения, другие локальные акты, регламентирующие деятельность всего коллектива. 4. Вносит предложения о рассмотрении на заседании Общего собрания работников ДОО отдельных вопросов, регламентирующих деятельность работников ДОО. 5. Избирает представителей работников в комиссию по трудовым спорам и иные комиссии ДОО. |

| | | | | | |
|---|--|--|---|-----------------------------|---|
| | <table border="1"> <tr> <td data-bbox="488 169 770 395"></td> <td data-bbox="770 169 2190 395"> <p>6. Обсуждает поведение или отдельные поступки работников ДОО и принимает решения о вынесении общественного порицания в случае виновности.</p> <p>7. Осуществляет контроль за выполнением администрацией ДОО законодательства о труде, правил и норм по технике безопасности и производственной санитарии, правильным применением условий оплаты труда.</p> <p>8. Утверждает общие мероприятия.</p> </td> </tr> <tr> <td data-bbox="488 395 770 1150">Педагогический совет</td> <td data-bbox="770 395 2190 1150"> <p>1. Организует выявление, обобщение, распространение и внедрение передового педагогического опыта среди педагогических работников Образовательной организации.</p> <p>2. Рассматривает вопросы повышения квалификации, переподготовки, аттестации педагогических работников Образовательной организации.</p> <p>3. Рассматривает вопросы организации дополнительных образовательных услуг, в том числе платных.</p> <p>4. Обсуждает выполнение приказов, инструкций и других нормативных документов, регламентирующих образовательную деятельность.</p> <p>5. Заслушивает отчеты педагогических и медицинских работников о состоянии здоровья обучающихся, ходе реализации образовательных и воспитательных программ, степени готовности обучающихся к школьному обучению, результатах самообразования педагогов.</p> <p>6. Заслушивает доклады представителей организаций и учреждений, взаимодействующих с Образовательной организацией по вопросам образования и оздоровления воспитанников, в том числе о проверке состояния образовательного процесса, соблюдения санитарно-гигиенического режима Образовательной организации, об охране труда и здоровья обучающихся.</p> <p>7. Обеспечивает справочной информацией и консультирование членов Педагогического совета о достижениях в области дошкольного образования.</p> <p>8. Представляет педагогических работников Образовательной организации к различным видам поощрений.</p> <p>9. Направляет предложения и заявления в адрес заведующего Образовательной организации.</p> </td> </tr> </table> | | <p>6. Обсуждает поведение или отдельные поступки работников ДОО и принимает решения о вынесении общественного порицания в случае виновности.</p> <p>7. Осуществляет контроль за выполнением администрацией ДОО законодательства о труде, правил и норм по технике безопасности и производственной санитарии, правильным применением условий оплаты труда.</p> <p>8. Утверждает общие мероприятия.</p> | Педагогический совет | <p>1. Организует выявление, обобщение, распространение и внедрение передового педагогического опыта среди педагогических работников Образовательной организации.</p> <p>2. Рассматривает вопросы повышения квалификации, переподготовки, аттестации педагогических работников Образовательной организации.</p> <p>3. Рассматривает вопросы организации дополнительных образовательных услуг, в том числе платных.</p> <p>4. Обсуждает выполнение приказов, инструкций и других нормативных документов, регламентирующих образовательную деятельность.</p> <p>5. Заслушивает отчеты педагогических и медицинских работников о состоянии здоровья обучающихся, ходе реализации образовательных и воспитательных программ, степени готовности обучающихся к школьному обучению, результатах самообразования педагогов.</p> <p>6. Заслушивает доклады представителей организаций и учреждений, взаимодействующих с Образовательной организацией по вопросам образования и оздоровления воспитанников, в том числе о проверке состояния образовательного процесса, соблюдения санитарно-гигиенического режима Образовательной организации, об охране труда и здоровья обучающихся.</p> <p>7. Обеспечивает справочной информацией и консультирование членов Педагогического совета о достижениях в области дошкольного образования.</p> <p>8. Представляет педагогических работников Образовательной организации к различным видам поощрений.</p> <p>9. Направляет предложения и заявления в адрес заведующего Образовательной организации.</p> |
| | <p>6. Обсуждает поведение или отдельные поступки работников ДОО и принимает решения о вынесении общественного порицания в случае виновности.</p> <p>7. Осуществляет контроль за выполнением администрацией ДОО законодательства о труде, правил и норм по технике безопасности и производственной санитарии, правильным применением условий оплаты труда.</p> <p>8. Утверждает общие мероприятия.</p> | | | | |
| Педагогический совет | <p>1. Организует выявление, обобщение, распространение и внедрение передового педагогического опыта среди педагогических работников Образовательной организации.</p> <p>2. Рассматривает вопросы повышения квалификации, переподготовки, аттестации педагогических работников Образовательной организации.</p> <p>3. Рассматривает вопросы организации дополнительных образовательных услуг, в том числе платных.</p> <p>4. Обсуждает выполнение приказов, инструкций и других нормативных документов, регламентирующих образовательную деятельность.</p> <p>5. Заслушивает отчеты педагогических и медицинских работников о состоянии здоровья обучающихся, ходе реализации образовательных и воспитательных программ, степени готовности обучающихся к школьному обучению, результатах самообразования педагогов.</p> <p>6. Заслушивает доклады представителей организаций и учреждений, взаимодействующих с Образовательной организацией по вопросам образования и оздоровления воспитанников, в том числе о проверке состояния образовательного процесса, соблюдения санитарно-гигиенического режима Образовательной организации, об охране труда и здоровья обучающихся.</p> <p>7. Обеспечивает справочной информацией и консультирование членов Педагогического совета о достижениях в области дошкольного образования.</p> <p>8. Представляет педагогических работников Образовательной организации к различным видам поощрений.</p> <p>9. Направляет предложения и заявления в адрес заведующего Образовательной организации.</p> | | | | |
| Перечень структурных подразделений | Нет | | | | |

| | |
|---|---|
| <p>Органы управления (административные, коллегиальные), которыми представлена управленческая система</p> | <p style="text-align: center;"><u>Управляющая система состоит из двух структур:</u></p> <p style="text-align: center;"><u>I структура</u> - общественное управление и самоуправление:</p> <ul style="list-style-type: none"> - Общее собрание работников (коллегиальный орган); - Педагогический совет (коллегиальный орган); - Совет родителей (орган общественного управления), - Первичная профсоюзная организация (орган самоуправления). <p style="text-align: center;">Деятельность данных органов управления регламентируется Уставом и соответствующими локальными актами.</p> <p style="text-align: center;"><u>II - структура</u> - административное управление:</p> <ul style="list-style-type: none"> - 1 уровень – заведующий; - 2 уровень - заместитель заведующего; <p style="text-align: center;">Деятельность регламентируется трудовым договором.</p> |
| <p>Распределение административных обязанностей в педагогическом коллективе</p> | <p>Заведующий, как главное административное лицо, осуществляет непосредственное руководство Образовательной организацией и несет персональную ответственность за все, что делается в учреждении. Им сформирован административный аппарат в количестве 2 человек (заведующий, заместитель заведующего) с учетом дифференциации функциональных обязанностей, что дает возможность повысить персональную ответственность каждого за порученный участок работы. Также заведующий привлекает педагогов к управлению Образовательной организацией посредством должностных обязанностей.</p> <p><u>Заместитель заведующего:</u></p> <ul style="list-style-type: none"> - организует текущее и перспективное планирование деятельности Образовательной организации в соответствии с требованиями ФГОС ДО - координирует работу воспитателей, других педагогических и иных работников, а также разработку учебно-методической и иной документации, необходимой для деятельности Образовательной организации; - обеспечивает использование и совершенствование методов организации образовательного процесса и современных образовательных технологий, в том числе дистанционных; - осуществлять контроль за качеством образовательного (учебно-воспитательного) процесса, работой кружков, обеспечением уровня подготовки обучающихся в соответствии с ФГОС ДО; - организует просветительскую работу для родителей (законных представителей) (лиц, их заменяющих); - оказывать помощь педагогическим работникам в освоении и разработке инновационных программ и технологий; - организует учебно-воспитательную, методическую работу; - осуществлять контроль за учебной нагрузкой обучающихся; |

| | |
|---------------------------------|--|
| | <ul style="list-style-type: none"> - составляет расписание образовательной и воспитательной деятельности; - обеспечивает своевременное составление, утверждение, представление отчетной документации; - осуществляет комплектование и принимает меры по сохранению контингента обучающихся в кружках; - участвует в подборе и расстановке педагогических кадров, организывает повышение их квалификации и профессионального мастерства; - вносит предложения по совершенствованию образовательного процесса и управлению Образовательной организации в соответствии с ФГОС ДО; - принимает участие в подготовке и проведении аттестации педагогических и других работников образовательного учреждения; - принимает меры по оснащению кабинетов современным оборудованием, наглядными пособиями и техническими средствами обучения, пополнению методического кабинета художественной и периодической литературой; - планирует и осуществляет воспитательно-образовательную работу в соответствии с реализуемыми программами; - осуществляет контроль за состоянием медицинского обслуживания обучающихся (трудоустройство). <p><u>Педагоги:</u></p> <ul style="list-style-type: none"> - участвуют в работе Общего собрания работников, Педагогического совета; - принимают участие в разработке локальных актов Образовательной организации; - вносят предложения по совершенствованию образовательного процесса; - повышают свою профессиональную компетентность на разных уровнях обучения в рамках самообразования; - внедряют инновации, передовой педагогический опыт в работу с детьми; - ведут работу с родителями по вопросам воспитания детей в семье, привлекают их к активному сотрудничеству; - руководят работой помощника воспитателя в рамках единого образовательного процесса; - участвуют в разработке документов, регламентирующих деятельность Образовательной организации (Образовательной программы, Программы развития и т.п.); - планируют и реализовывают образовательную работу; - организуют и проводят педагогический мониторинг освоения детьми образовательной программы и анализируют образовательную работу; - участвуют в планировании и корректировке образовательных задач (совместно с педагогом-психологом и другими специалистами) по результатам мониторинга с учетом индивидуальных особенностей развития каждого ребенка. |
| <p>Режим управления.</p> | <p>Функционирует в режиме развития, в соответствии с Программой развития (приказ от 25.11.2020, № 126)</p> |

| | |
|---|--|
| Протоколы органов самоуправления, заседаний при заведующем | <p>Есть в наличии протоколы заседаний:</p> <ul style="list-style-type: none"> - Общего собрания работников; - Совета родителей; - Педагогического совета; - Заседаний при заведующем. |
| Формы координации деятельности аппарата управления | <p>Решения:</p> <ul style="list-style-type: none"> - Общего собрания работников; - Совета родителей; - Педагогического совета; - Заседаний при заведующем. <p>Документы:</p> <ul style="list-style-type: none"> - Программа развития; - Образовательная программа; - Годовой план работы Образовательной организации |
| Планирование и анализ деятельности организации | <p>Образовательная организация осуществляет свою деятельность планомерно на учебный год, основываясь на анализе за предыдущий учебный год.</p> <p>Есть в наличии:</p> <ul style="list-style-type: none"> - анализ работы за 2021-2022 учебный год, рассматривался на заседании педагогического совета (протокол от 25.05.22г., № 3) - годовой план работы Образовательной организации на 2021-2022 учебный год (приказ от 25.08.21 № 107-ОД); - годовой план работы Образовательной организации на 2022-2023 учебный год (приказ от 24.08.22 №105-ОД) |
| Состояние педагогического анализа: анализ выполнения образовательной программы, рабочих программ педагогов (планов | <p>Образовательная организация системно и планомерно осуществляет контроль за образовательным процессом. Контрольная деятельность является одним из разделов годового плана работы организации.</p> <p>Результаты и рекомендации по итогам контроля представлены в журналах отслеживания результатов педагогической деятельности воспитателей и специалистов, аналитических справках.</p> <p>В конце учебного года анализируется работа Образовательной организации за отчетный период, в том числе и выполнение Образовательной программы.</p> |

| | |
|---|--|
| образовательной работы), рекомендации и их реализация | |
| Приоритеты развития системы управления | Внедрение в управление взаимодействия, сотрудничества, рефлексивного управления, внутреннего менеджмента. |
| Полнота и качество приказов руководителя по основной деятельности, по личному составу и т.д. | <p>Имеются приказы:</p> <ul style="list-style-type: none"> - по личному составу; - по основной деятельности; - по финансовой деятельности; - по детям. <p>Оформление приказов соответствует современным требованиям</p> |
| Порядок разработки и принятия локальных нормативных актов, касающихся прав и интересов участников образовательных отношений (наличие таковых, частота обновления, принятие новых) | <p>Локальные акты разрабатываются на основании Положения о порядке разработки и принятия локальных нормативных актов МБДОУ «Детский сад № 57» (приказ от 14.05.2020, № 70).</p> <p>Имеются в наличии следующие локальные акты, касающиеся прав и интересов участников образовательных отношений:</p> <ul style="list-style-type: none"> - Положение об общем собрании работников МБДОУ «Детский сад № 57» (приказ от 15. 01. 2020, № 10); - Положение о педагогическом совете МБДОУ «Детский сад № 57» (приказ от 15.01.2020, № 10). - Положение о Совете родителей МБДОУ «Детский сад № 57» (приказ от 10.07.2020, № 83); - Коллективный договор (дата регистрации 09.01.2023, регистрационный № 2). - Правила приема воспитанников в МБДОУ "Детский сад № 57" (приказ от 16.02.2023, № 48); - Правила внутреннего распорядка воспитанников (приказ от 24.10.2022, № 141); - Правила внутреннего трудового распорядка в МБДОУ «Детский сад № 57» (приказ от 15.01.2020, № 10); - Изменения в правила внутреннего трудового распорядка в МБДОУ «Детский сад № 57» (приказ от 30.09.2020, № 118) - Положение о порядке и условиях осуществления перевода в другие организации, осуществляющие образовательную деятельность по образовательным программам дошкольного образования и отчисления воспитанников из МБДОУ "Детский сад № 57" (приказ от 19.03.2020, № 35); - Положение о режиме занятий воспитанников МБДОУ «Детский сад № 57» (приказ от 17.04. 2020, № 2); - Положение о порядке организации питания воспитанников МБДОУ «Детский сад № 57» (приказ от 14.01.2021, № 23); - Положение о порядке доступа работников МБДОУ «Детский сад № 57» к информационно-телекоммуникационным сетям |

| | |
|--|--|
| | <p>и базам данных, учебным и методическим материалам, материально-техническим средствам (приказ от 17.04.2020, № 54);</p> <ul style="list-style-type: none"> - Положение об условиях оплаты труда работников МБДОУ «Детский сад № 57» (приказ от 29.09.2022, № 129); - Положение о комиссии по противодействию коррупции МБДОУ «Детский сад № 57» (приказ от 17.04.2020, № 4); - Положение о порядке хранения и использования персональных данных в МБДОУ «Детский сад № 57» (приказ от 10.01.2015, № 10); <p>Положение о системе наставничества педагогических работников в МБДОУ «Детский сад № 57» (приказ от 24.03.2022 № 48)</p> <ul style="list-style-type: none"> - Положение о комиссии по урегулированию споров между участниками образовательных отношений МБДОУ «Детский сад № 57» (приказ от 21.04.2020, № 66); - Положение о комиссии по распределению фонда, стимулирующих и компенсационных выплат работникам МБДОУ «Детский сад № 57» (приказ от 15.04.2022, № 61); <p>Основанием для обновления локальных актов являются изменения в законодательстве РФ, издание новых.</p> |
|--|--|

2.1.2. Оценка результативности и эффективности действующей системы управления.

| | |
|---|--|
| <p>Организация системы контроля со стороны руководства, ее эффективность</p> | <p>Контрольная деятельность осуществляется на основании Положения о контрольной деятельности МБДОУ «Детский сад № 57» (приказ от 02.04.2020, № 48).</p> <p>В 2022 году контроль осуществлялся системно и планомерно. Использовались разные виды контроля: плановый, предупредительный, оперативный, тематический и итоговый. Все виды контроля были взаимосвязаны.</p> <p>Контроль позволял руководству периодически получать информацию о положении дел в дошкольном учреждении, своевременно выявлять отклонения от ожидаемых результатов и вносить коррективы, тем самым, обеспечивая оптимальный вариант гибкого планирования.</p> <p>План контроля за 2021-2022 учебный год входил в Годовой план на 2021-2022 учебный год.</p> <p>Одним из ведущих направлений контрольной деятельности в 2022 году было - изучение системы работы педагогов. Результаты контрольной деятельности способствовали улучшению качества проведения образовательной деятельности. Итоги контроля для педагогов были открыты и придавались гласности (на заседании педагогов при заведующем, информационном стенде). Руководство осуществляло своевременную проверку выполнения решений и рекомендаций по итогам контрольной деятельности, что способствовало продвижению педагогов вперед в решении своих профессиональных проблем.</p> <p>Контрольная деятельность осуществляется на основании Положения о контрольной деятельности МБДОУ «Детский сад № 57» (приказ от 02.04.2020, № 48-ОД).</p> <p>В 2022 году контроль осуществлялся системно и планомерно. Использовались разные виды контроля: плановый, предупредительный, оперативный, тематический и итоговый. Все виды контроля были взаимосвязаны.</p> |
|---|--|

| | |
|---|---|
| | <p>Контроль позволял руководству периодически получать информацию о положении дел в дошкольном учреждении, своевременно выявлять отклонения от ожидаемых результатов и вносить коррективы, тем самым, обеспечивая оптимальный вариант гибкого планирования.</p> <p>План контроля за 2021-2022 учебный год выполнен полностью, за 2022-2023 учебный год в стадии реализации.</p> |
| <p>Система организации взаимодействия с организациями-партнерами</p> | <p>В 2022 году, в рамках расширения образовательного пространства, Образовательная организация взаимодействовала со следующими организациями-партнерами (на договорной основе):</p> <p>МБУК «ДК «Гипсовый» (договор от 17.08.2020 г.);</p> <p>МБОУ «Средняя общеобразовательная школа № 14» (договор от 01.09.2020 г.);</p> <p>В рамках сохранения и укрепления здоровья воспитанников и работников Образовательной организации взаимодействовала с Государственным учреждением здравоохранения Новомосковская городская клиническая больница (договор от 20.04.2020 № 1).</p> |
| <p>Инновационные методы и технологии в управлении</p> | <p>В 2022 году руководство Образовательной организации применяла следующие методы и технологии в управлении:</p> <ol style="list-style-type: none"> 1. Отбор кадров с учетом его потенциала. 2. Дифференцированная система вознаграждений, включая систему публичного признания заслуг и достижений. 3. Оценка индивидуального вклада на основании оценки профессиональных критериев. 4. Технология планирования карьеры и планов индивидуального развития. 5. Технология оценки и аттестации работников. 6. Технология текущей работы с работником. 7. Технология обучения и развития работников. 8. Развитие механизмов обратной связи, особенно в направлении «снизу – вверх», создание системы открытых обсуждений организационных проблем. 9. Создание творческих (проблемных) групп по разработке и реализации текущих организационных, перспективных и профессиональных проектов. |
| <p>Информационно-коммуникативные технологии в управлении (ИКТ)</p> | <p>Образовательная организация полностью оснащена компьютерами, есть доступ к сети Интернет, электронная почта, официальный сайт.</p> <p>В 2022 году в управлении применялись следующие два типа средств ИКТ:</p> <p>1) аппаратные:</p> <ul style="list-style-type: none"> - <i>компьютер</i> - универсальное устройство обработки информации; - <i>принтер</i> - позволяет фиксировать на бумаге найденную и созданную информацию; - <i>проектор</i> – повышает уровень наглядности и помогает руководителям представлять проделанные результаты в работе; |

| | |
|--|---|
| | <p>-<i>сеть</i> – позволяет более эффективно использовать имеющиеся информационные и технические ресурсы, обеспечивает общий доступ к глобальной информационной сети Интернет;</p> <p>- <i>аудио и видео средства</i> – обеспечивают эффективную коммуникативную среду для работы руководителей и проведения массовых мероприятий.</p> <p>2) программные:</p> <p>- <i>универсальные программы</i> – позволяют создавать текст, таблицы и т.п.</p> <p>- <i>конструкторы</i> – позволяют создавать презентации, видеопрезентации с целью пропаганды руководителями своих методик и взглядов в образовании.</p> <p>ИКТ в управленческой деятельности позволяло:</p> <ul style="list-style-type: none"> - оперативно получать информацию; - оперативно обрабатывать отчетность; - системно хранить и оперативно использовать: нормативную базу; информацию о материально-технической базе, кадровом составе; периодичность прохождения педагогическими кадрами курсов повышения квалификации; опыт работы педагогов и т.п.; - снижать затраты времени специалистов на осуществление функций анализа, контроля, подготовку текущей информации; - унифицировать компьютерную технику, программную продукцию; - создать систему компьютерного сопровождения; - активизировать методическую работу педагогов за счет широких возможностей компьютерных образовательных сетей и т.п. |
| <p>Эффективность влияния системы управления на повышение качества образования</p> | <p>В Образовательной организации с 2021 года реализуется Программа мероприятий, направленная на улучшение качества образования (приказ от 18.10.2021, № 128-ОД).</p> <p>Запланированные мероприятия на 2022 год выполнены полностью, благодаря эффективной системе управления.</p> <p>Руководством в рамках повышения качества образования проводилась следующая работа:</p> <ol style="list-style-type: none"> 1. Диагностика целей, условий, процесса, результатов образования. По результатам разрабатывалось поле проблем повышения качества образования. 2. Планировалась система действий педагогов, учебно-вспомогательного персонала и обучающихся. 3. Организовывалась деятельность педагогов, учебно-вспомогательного персонала и обучающихся на основе локальных актов, документов. 4. Мотивировалась деятельность педагогов, учебно-вспомогательного персонала и обучающихся через систему поощрений. |

| | |
|--|---|
| | <p>5. Осуществлялся контроль качества образовательного процесса, условий, результатов (мониторинг). Анализ итоговых анкет родителей (законных представителей) обучающихся показал полную их удовлетворенность качеством предоставляемых дошкольной организацией образовательных услуг в 2022 году (95% респондентов)</p> |
|--|---|

2.1.3. Оценка координации деятельности педагогической, медицинской, психологической служб.

| |
|--|
| <p>В 2022 году руководство Образовательной организации планомерно осуществляло координацию психолого-педагогического, медицинского обеспечения всех участников образовательных отношений.</p> <p>Психолого-педагогическая деятельность координировалась годовым планом работы Образовательной организации, его исполнителями являлись педагоги дошкольного учреждения. Она была направлена на создание наиболее благоприятных условий для:</p> <ul style="list-style-type: none"> - развития обучающихся; - профессионального роста педагогов; - повышения педагогической грамотности родителей (законных представителей); - психологического благополучия всех участников образовательного процесса. <p>В течение года психолого-педагогическая деятельность корректировалась решениями педагогического совета, заседаний педагогов при заведующем.</p> <p>В 2022 году осуществлялось медицинское сопровождение обучающихся и работников дошкольного учреждения. Координировал работу руководитель Образовательной организации. Ответственным исполнителем был медицинский работник (фельдшер). Медицинское сопровождение было выстроено на договорной основе, велось системно и стабильно.</p> |
|--|

2.1.4. Оценка деятельности педагога-психолога

| | |
|---|--|
| <p>Наличие, качество и оценка полноты реализации плана работы с неблагополучными семьями</p> | <p>В 2022 году была выявлена семья, находящаяся в социально-неблагополучном статусе. Есть в наличии локальные акты по профилактике правонарушений несовершеннолетних, защиты их прав и законных интересов. Они представлены на официальном сайте Образовательной организации. С семьей систематически проводится работа педагогом-куратором, педагогом-психологом, администрацией детского сада. Раз в месяц проходят посещения на дому данной семьи. Для полноценной работы с семьей группы риска составляется план ежемесячной работы, который реализуется воспитателями группы и специалистами детского сада. Ребенка включают в активную</p> |
|---|--|

| | |
|--------------------------------------|--|
| | жизнь дошкольного учреждения, оказывается педагогическое и психологическое консультирование родителей (законных представителей). |
| Социальный паспорт семей обучающихся | Есть в наличии. Благополучный. |

2.1.5. Оценка организации взаимодействия с семьями

| | |
|---|---|
| <p>Организация информирования родителей (законных представителей) обучающихся, о правах и обязанностях, ответственности родителей законных представителей) обучающихся в сфере образования</p> | <p>В 2022 году взаимодействие Образовательной организации с семьями велось планомерно. Информирование родителей (законных представителей) о правах и обязанностях, ответственности в сфере образования осуществлялось через родительские собрания в онлайн-формате, наглядную информацию, индивидуальные беседы через соцсети (официальные группы) и мессенджеры. Оформлены информационные стенды: «Защита ребенка от вредной информации», «Права ребенка, обязанности родителей».</p> |
| <p>Наличие, качество и реализация планов работы и протоколов Совета родителей; общих и групповых родительских собраний, родительского всеобуча</p> | <p>Есть в наличии:</p> <ol style="list-style-type: none"> 1. План работы с родителями (законными представителями) воспитанников в 2022 (является частью годового плана работы МБДОУ «Детский сад № 57»). Реализован полностью. 2. Протоколы общих и групповых родительских собраний. <p>Есть в наличии:</p> <ol style="list-style-type: none"> 1. План работы Совета родителей на 2022 год (является частью годового плана работы МБДОУ «Детский сад № 57»). Реализован полностью. 2. Протоколы заседаний Совета родителей. |

| | |
|--|---|
| | <p>Родительский всеобуч в 2022 году осуществлялся планомерно через:</p> <ul style="list-style-type: none"> - родительские собрания; - консультации; - наглядную информацию; - индивидуальные беседы; - официальный сайт Образовательной организации. <p>Анализ итоговых анкет родителей (законных представителей) обучающихся за 2022 год показал, что большинство респондентов удовлетворены качеством всеобуча и предпочитают получение информации через:</p> <ul style="list-style-type: none"> - личные беседы с педагогом – 79%. -родительские собрания – 57%. -официальный сайт Образовательной организации- 48%. - информационные стенды – 30%. <p>Анализ итоговых анкет родителей (законных представителей) обучающихся за 2022 год показал, что удовлетворены качеством проведения в дошкольной организации мероприятий:</p> <ul style="list-style-type: none"> - 95% респондентов – полностью; - 5% респондентов - не полностью; - 0% не удовлетворены. <p>Есть в наличии:</p> <ol style="list-style-type: none"> 1. План работы с родителями (законными представителями) обучающихся на 2021-2022 (является частью годового плана работы МБДОУ «Детский сад № 57»). Реализованы полностью. 2. План работы с родителями (законными представителями) обучающихся на 2022-2023 (является частью годового плана работы МБДОУ «Детский сад № 57»). В стадии реализации. 3. Протоколы общих и групповых родительских собраний. <p>Есть в наличии:</p> <ol style="list-style-type: none"> 1. План работы Совета родителей на 2021-2022 учебный год (является частью годового плана работы МБДОУ «Детский сад № 57»). Реализован полностью. 2. План работы Совета родителей на 2022-2023 учебный год (является частью годового плана работы МБДОУ «Детский сад № 57»). В процессе реализации. 3. Протоколы заседаний Совета родителей. |
|--|---|

| | |
|---|---|
| <p>Обеспечение доступности для родителей локальных нормативных актов и иных нормативных документов</p> | <p>Локальные нормативные акты Образовательной организации, иные нормативные документы представлены на:</p> <ul style="list-style-type: none"> - официальном сайте организации; - общих и групповых информационных стендах. <p>По результатам анкетирования родителей (законных представителей) обучающихся за 2022 год можно сделать вывод о доступности их для ознакомления и изучения.</p> |
| <p>Содержание и организация работы официально сайта</p> | <p>Официальный сайт Образовательной организации соответствует государственным требованиям.</p> <p>Деятельность официального сайта регламентируется Положением об официальном сайте в информационно-телекоммуникационной сети "Интернет" МБДОУ "Детский сад № 57" (приказ от 30.09.2020, № 12).</p> <p>В 2022 году официальный сайт функционировал постоянно. Информация обновлялась регулярно.</p> <p>http://mdou57-nsk.ucoz.ru</p> |

2.1.6. Организация работы по предоставлению льгот

В 2022 учебном году в Образовательной организации детей льготников было: 2 ребенка – инвалида и ... ребенка мобилизованных 7 детей

ВЫВОД: В 2022 году структура и система управления Образовательной организации соответствовала специфики деятельности.

2.2. «Оценка образовательной деятельности»

2.2.1. Информация о наличии правоустанавливающих документов

| | |
|---|--|
| Наличие основных федеральных, региональных и муниципальных нормативно-правовых актов, регламентирующих работу Образовательной организации | Есть в наличии (на всех уровнях): - федеральный уровень - региональный уровень - муниципальный уровень |
| Свидетельство о внесении записи в Единый государственный реестр юридических лиц | Есть в наличии. Свидетельство от 04 июня 2020. Номер (ОГРН) 1197154012770 |
| Свидетельство о постановке на учет в налоговом органе | Есть в наличии. Свидетельство от 02 сентября 2019. ИНН/ КПП 7116159360/711601001 |
| Лицензия на право ведения образовательной деятельности с приложением | Есть в наличии. Лицензия № 0133/03476 от 08 июня 2020 года серия 71Л02 № 0000711 бессрочная с приложением № 1 серия 71Л02 № 0000711, выдана Министерством образования Тульской области. |
| Устав | Есть в наличии. Утвержден постановлением администрации муниципального образования город Новомосковск от 27.08.2019г. № 2469 МБДОУ "Детский сад № 57" |
| Локальные акты, определённые Уставом (соответствие перечня и содержания уставу, законодательству РФ (полнота, целесообразность) | Есть в наличии. Локальные акты, регламентирующие направление/вид деятельности (ч.4 ст.26 ФЗ от 29.12.2012 № 273 «Об образовании в РФ»: - Положение об общем собрании работников МБДОУ «Детский сад № 57» (от 15.01.2020 приказ № 10); - Положение о педагогическом совете МБДОУ «Детский сад № 57» (от 15.01.2020, приказ № 10). Локальные акты, регламентирующие деятельность органов самоуправления: - Положение о Совете родителей МБДОУ «Детский сад № 57» (от 10.07.2020, приказ № 83); - Коллективный договор (дата регистрации 09.01.2023г. регистрационный № 2). |
| Аккредитация образовательной деятельности | Нет в наличии. На основании Постановления правительства РФ от 18.11.2013 года № 1039 «О государственной аккредитации образовательной деятельности» деятельность Образовательной организации не подлежит аккредитации. |
| Документы по безопасности | Есть в наличии: - Паспорт безопасности организации (2020) - Декларация пожарной безопасности (2020). - Паспорт дорожной безопасности МБДОУ "Детский сад № 57"(2020) - План мероприятий МБДОУ "Детский сад № 57" по профилактике детского травматизма на 2022 учебный год. |

2.2.2. Информация о наличии документации.

| | |
|--|---|
| Договоры с родителями (законными представителями) обучающихся | <p>Есть в наличии.</p> <p>С каждым родителем (законным представителем) обучающегося заключен договор об образовании по образовательным программам дошкольного образования (150 шт.). Договор составлен в соответствии с современными требованиями.</p> <p>Образец представлен на официальном сайте Образовательной организации</p> |
| Личные дела обучающихся. Книги движения обучающихся и учёта будущих обучающихся | <p>Есть в наличии личные дела обучающихся (150 шт.).</p> <p>Оформлены в соответствии с Приказом Министерства образования и науки РФ от 08.04.2014 № 293 «Об утверждении порядка приема на обучение по образовательным программам дошкольного образования».</p> <p>Ведется книга движения обучающихся, записи в книге сверяются с количественным составом обучающихся 1 раз в год - в сентябре месяце (начата с 2020 года).</p> <p>Ежегодно осуществляется мониторинг будущих обучающихся (1 раз в год) на основании приказа комитета по образованию администрации муниципального образования город Новомосковск от 25.05.2015 № 131-Д «Об учете детей подлежащих обязательному обучению».</p> |
| Программа развития | <p>Есть в наличии.</p> <p>Утверждена приказом от 25.11.2020, № 126</p> <p>Срок действия - 2021-2025 годы.</p> <p>Дополнения и изменения в 2022 году не вносились.</p> |
| Образовательная программа | <p>Есть в наличии.</p> <p>Утверждена приказом от 19.03.2020, № 1</p> <p>Дополнения и изменения в 2022 году не вносились.</p> |
| Учебный план | <p>Есть в наличии:</p> <p>- на 2021-2022 учебный год (приказ от 25.08.2021 № 107-ОД) и на 2022-2023 учебный год (приказ № 105-ОД от 24.08.2022)</p> |

| | |
|---|--|
| Годовой календарный учебный график | Есть в наличии: - на 2021-2022 учебный год (приказ от 25.08.2021 № 107-ОД) и на 2022-2023 учебный год (приказ № 105-ОД от 24.08.2022) |
| Годовой план работы Образовательной организации | Есть в наличии: - на 2021-2022 учебный год (приказ от 25.08.2021 № 107-Д) и на 2022-2023 учебный год (приказ № 105-ОД от 24.08.2022) |
| Программы дополнительного образования | Есть в наличии: 1.Дополнительная образовательная программа технической направленности «Техно-детки: Lego – конструирование и робототехника» (приказ от 25.01.2021, № 27). 2.Дополнительная образовательная программа физкультурно-спортивной направленности «Спортивный калейдоскоп» (приказ от 25.01.2021, № 27). |
| Рабочие программы педагогов | Нет в наличии |
| Планы образовательной деятельности педагогов | Есть в наличии (в электронном виде и на бумажном носителе): - на 2021-2022 учебный год, на 2022-2023 учебный год Планирование регламентируется Положением о перечне и порядке ведения педагогической документации в МБДОУ «Детский сад № 57» (приказ от 14.05.2020, № 70-ОД) и осуществляется в соответствии с образовательной программой. |
| Журналы учета кружковой работы. Планы работы кружков. | Есть в наличии. В 2022 году в Образовательной организации функционировали два кружка: «Спортивный калейдоскоп», «Техно-детки: Lego – конструирование и робототехника». |
| Расписание непрерывной образовательной деятельности, режима дня. | Есть в наличии: -на 2021-2022 учебный год (приказ от 25.08.2021 № 107-ОД) и на 2022-2023 учебный год (приказ № 105-ОД от 24.08.2022) Расписание разработано с учетом требований СанПиН и образовательной программы дошкольного учреждения. |

| | |
|--|---|
| Экспертное заключение Роспотребнадзора. | Есть в наличии. Предписаний нет. |
| Отчеты и справки по проверкам | Есть в наличии. Замечаний нет. Отчеты по исполнению Муниципального задания, финансово-хозяйственной деятельности, справки по результатам проверок надзорных органов, за 2022 год размещены на официальном сайте Образовательной организации |
| Публичный доклад руководителя | Есть в наличии за 2021-2022 учебный год. Представлен на расширенном общем родительском собрании, утвержден приказом руководителя от 22.07.2022 года и опубликован на официальном сайте Образовательной организации |
| Акты готовности Образовательной организации к новому учебному году | Есть в наличии. Предписаний нет. |
| Номенклатура дел | Есть в наличии. Утверждена приказом от 30.12.2021 |
| Журнал учета проверок должностными лицами органов государственного контроля | Есть в наличии. Начат 15.01.2020 |
| Документы, регламентирующие предоставление платных образовательных услуг | Есть в наличии. Все документы представлены на официальном сайте Образовательной организации. |

2.2.3. Информация о наличии документации, касающейся трудовых отношений.

| | |
|-----------------------|--|
| Книги/ журналы | Есть в наличии: - журнал регистрации личных карточек работников (Т2), начат 14.01.2020; - журнал учета договоров работников, начат 14.01.2020; |
|-----------------------|--|

| | |
|---|--|
| | <p>- книга движения трудовых книжек и вкладышей к ним, начата 15.01.2020</p> <p>Трудовые книжки заведены на всех работников образовательной организации, общее количество трудовых книжек-38 шт., 1 электронная трудовая книжка оформлены согласно инструкции по делопроизводству.</p> |
| Приказы по личному составу, книга регистрации приказов по личному составу | Есть в наличии. |
| Трудовые договора с работниками и дополнительные соглашения к трудовым договорам | <p>Есть в наличии</p> <p>Общее количество -38 шт. 1 электронная трудовая книжка(по новой форме)</p> |
| Коллективный договор, приложения к коллективному договору | <p>Есть в наличии.</p> <p>Дата регистрации 09.01.2023 г., регистрационный № 2.</p> |
| Правила внутреннего трудового распорядка работников | <p>Есть в наличии.</p> <p>Есть в наличии.</p> <p>Утверждены приказом от 15.01.2020, № 10</p> |
| Штатное расписание | <p>Есть в наличии.</p> <p>Штат работников соответствует установленным требованиям, структура и штатная численность работников соответствует Уставу.</p> <p>Количество штатных единиц - 54,25</p> |
| Должностные инструкции | <p>Есть в наличии.</p> <p>Прописаны в трудовом договоре с работником</p> |
| Журналы проведения инструктажа | <p>Есть в наличии:</p> <ul style="list-style-type: none"> - по вводному инструктажу; - по пожарному инструктажу; - по инструктажу на рабочем месте. |

| | |
|-------------------------------|--|
| Личные дела работников | <p>Есть в наличии. Заведены на всех работников. Общее количество личных дел – 42 шт. Личные дела оформлены согласно Трудовому кодексу Российской Федерации (от 30.12.2001 № 197-ФЗ) Хранение личных дел и персональных данных работников организовано согласно Положению об обработке персональных данных МБДОУ «Детский сад № 57» (приказ от 15.01.2020 № 10)</p> |
|-------------------------------|--|

2.3. «Оценка содержания и качества подготовки обучающихся»

2.3.1. Оценка программ.

| | |
|--|--|
| Программа развития | <p>Есть в наличии. Согласована с Главой администрации муниципального образования город Новомосковск. Рекомендована к утверждению Общим собранием работников (протокол от 25.11.2020, № 9). Утверждена приказом от 25.11.2020, № 126. Срок реализации – 5 лет.</p> |
| Образовательные программы | <p>Есть в наличии. Образовательная программа является современным нормативно-управленческим документом и определяет содержание и организацию образовательной деятельности на уровне дошкольного образования. Разработана в соответствии с федеральным государственным образовательным стандартом дошкольного образования. Утверждена приказом от 19.03.2020, № 21. Срок реализации 5 лет. Образовательная программа представлена на официальном сайте дошкольной организации</p> |
| Рабочие программы | <p>«Мой родной край» утверждена приказом от 19.03.2020 № 36-ОД</p> |
| Механизм определения списка учебно-методических пособий | <p>Список учебно-методических пособий определяется в соответствии с образовательной программой. Ежегодно пополняется в зависимости от потребности. Педагоги имеют право на свободу выбора учебно-методических пособий. Механизм обеспечения учебно-методических пособий следующий: 1. Заведующий – приобретает пособия. 2. Заместитель заведующего - определяет списки необходимых пособий, осуществляет контроль за использованием. 3. Педагоги – получают и своевременно сдают пособия, несут ответственность за сохранность.</p> |

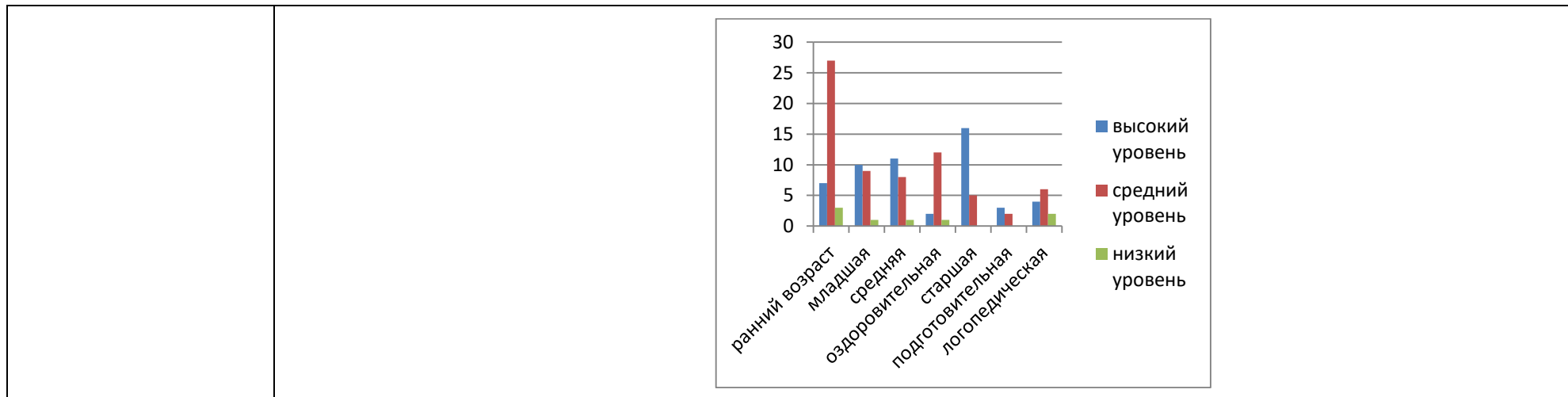
2.3.2. Оценка состояния образовательной работы

| | |
|---|---|
| <p>Характеристика демографической и социально-экономической тенденции развития территории</p> | <p>1. Растёт число семей с одним родителем, получила распространение так называемая "материнская семья". 2. Сокращается среднее число детей в семье, всё больше семей ориентируются на одного ребенка с откладыванием его рождения. 3. Постоянно растёт доля детей, родившихся вне зарегистрированного брака. 4. Общий уровень социальной нестабильности, социальной занятости оказывает влияние на расслоение населения. 5. Растет количество малообеспеченных семей.</p> |
| <p>Анализ качественного, социального состава родителей (законных представителей) обучающихся, характеристика семей (социальный портрет).</p> | <p>Количество обучающихся- 150 Количество опекаемых обучающихся – 0 Количество семей всего – 150. Социальный портрет семей в 2022 году благополучный.</p> <p>1) социальный статус: - служащие – 6 %; - рабочие – 63%; - безработные – 21%; - пенсионеры (опекуны)-0%; - в отпуске по уходу за ребенком -10%</p> <p>2) тип семьи: - полные –82%; - неполные - 10%; - многодетные – 11%; - семьи с несовершеннолетними родителями – 0%; - имеющие 2-х детей дошкольного возраста– 34%; - имеющие 1-го ребенка дошкольного возраста– 56%.</p> <p>3) возрастной состав семьи: - до 25 лет -6%; - от 25 до 30 лет – 14%; - от 30 до 40 лет – 63%; - от 40 и выше – 17%.</p> <p>4) образовательный уровень семьи:</p> |

| | |
|--|--|
| | <ul style="list-style-type: none"> - высшее – 73%; - среднее профессиональное – 22%; - среднее общее – 5%. <p>5) уровень материального достатка:</p> <ul style="list-style-type: none"> - выше среднего – 7%; - средний – 90%; - малообеспеченные – 4%. |
| Характеристика системы образовательной работы | <p>Система образовательной работы представлена в следующих документах Образовательной организации:</p> <ul style="list-style-type: none"> - Календарном учебном графике на 2021-2022 учебный год; - Учебном плане на 2021-2022 учебный год; - Планах работы на 2021-2022 учебный год; - Планах работы педагогов на 2021-2022 учебный год. <p>Образовательная работа в 2022 году осуществлялась в соответствии с образовательной программой, по следующим направлениям:</p> <ul style="list-style-type: none"> - социально-коммуникативное развитие; - познавательное развитие; - речевое развитие; - художественно-эстетическое развитие; - физическое развитие. <p>Образовательный процесс объединяла всех педагогов детского сада (воспитателей, музыкального руководителя, инструктора по ФК) и учебно-вспомогательный персонал.</p> <ul style="list-style-type: none"> - В 2022 году осуществлялись платные дополнительные услуги. |
| Мероприятия, направленные на повышение эффективности образовательного процесса, проводимые совместно организациями культуры | <p>1. В рамках повышения квалификации педагогов дошкольная организация взаимодействовала с организациями дополнительного профессионального обучения:</p> <ul style="list-style-type: none"> - МКУ «Центр непрерывного повышения профессионального мастерства педагогических работников (методический центр)» (договор от 14.09.2019); - ГОУДПОТО «Институт повышения квалификации и профессиональной переподготовки работников образования Тульской области» (договор от 21.06.2021 № 13 ПК-21267). <p>В 2022 году прошли курсы повышения квалификации –10 педагогов.</p> <p>2. Педагоги в течение года внедряли в работу современные образовательные технологии (игровые, информационно-коммуникативные и т.п.), осуществляли индивидуально-дифференцируемый подход с учетом возраста обучающихся</p> |

| | |
|--|--|
| образования | и уровня их развития. |
| <p>Создание развивающей предметно-пространственной среды (далее - РППС) в соответствии требованиями ОП</p> | <p>Здание Образовательной организации полностью благоустроено. Есть в наличии и оборудованы в соответствии с современными требованиями:</p> <ul style="list-style-type: none"> - объекты для проведения практических занятий, - объекты спорта. <p>организация хорошо оснащена интерактивным оборудованием:</p> <ul style="list-style-type: none"> - интерактивные доски (6 шт.); <ul style="list-style-type: none"> - интерактивный стол (6 шт.); - детские планшеты (60 шт.), - ноутбуки (10 шт.). <p>В каждую возрастную группу подведен Интернет. РППС соответствует возрастным особенностям детей, при ее организации учитывались гендерные особенности. Однако есть недостатки, которые влияют на снижение качества образовательного процесса:</p> <ul style="list-style-type: none"> - РППС частично соответствует требованиям образовательной программы (отсутствует гибкое зонирование, мало трансформируемая, недостаточно полифункциональна); - педагоги отводят небольшую роль в образовательном процессе РППС (выявлено по результатам контрольной деятельности). <p>у педагогов недостаточно знаний по использованию в образовательном процессе интерактивного оборудования.</p> |
| <p>Обеспеченность игрушками, дидактическим материалом; соответствие требованиям к оснащению и оборудованию кабинетов (педагога-психолога)</p> | <p>В 2022 году Образовательная организация была полностью оснащена разнообразным и безопасным игровым материалом, имеющим дидактическую и эстетическую ценность. Он соответствует требованиям СанПиН, образовательной программе дошкольного учреждения. Приобретение прошло из средств субвенции бюджета Тульской области.</p> |
| <p>Наличие специально оборудованных</p> | <p>Здание Образовательной организации разделено на 8 групповых ячеек и специально оборудованные помещения.</p> |

| | |
|--|---|
| <p>помещений</p> | <p>В состав групповых ячеек входят:</p> <ul style="list-style-type: none"> - комната для раздевания; - игровая комната; - буфетная; - спальня; - туалетная комната. <p>В состав специально оборудованных помещений входят:</p> <ul style="list-style-type: none"> - музыкальный зал; - спортивный зал; - медицинский кабинет; - процедурный кабинет; - пищеблок; - административные кабинеты. <p>Оборудование и оснащение помещений соответствует требованиям СанПиН.</p> <p>В течение 2022 года все помещения функционировали стабильно, дополнительные не создавались.</p> |
| <p>Наличие и соответствие СанПиН спортивных площадок, экологических зон, теневых навесов, групповых площадок и т.п.</p> | <p>Территория Образовательной организации разделена на зоны, которые соответствуют современным требованиям и требованиям СанПиН:</p> <ul style="list-style-type: none"> - 8 прогулочных участка с теневыми навесами; - спортивная площадка; - площадка по ПДД; - экологические зоны («Сад», «Огород», «Луг»); - цветники. <p>Прогулочные участки огорожены зелеными насаждениями. В 2022 году дополнительных площадок не создавалось.</p> |
| <p>Результативность системы образовательной работы</p> | <p>Мониторинг освоения обучающимися образовательной программы в 2021-2022 учебном году показал 100% усвоение программного материала:</p> |



2.3.3. Оценка состояния дополнительного образования

| | |
|---|--|
| <p>Программы дополнительного образования</p> | <p>На основании Лицензии № 0000929 от 08 июня 2020 г., Образовательная организация может оказывать дополнительные образовательные услуги. Есть в наличии: - Дополнительная образовательная программа спортивной направленности "Спортивный калейдоскоп», для детей от 4 до 7 лет. - Дополнительная образовательная программа технической направленности "Техно-детки: Lego-конструирование и робототехника") для детей от 5 до 7 лет;</p> |
| <p>Наличие необходимых условий для реализации программ дополнительного образования</p> | <p>Есть в наличии. В Образовательной организации созданы все условия для осуществления дополнительного образования обучающихся: - программно-методические; - материально-технические; - кадровые.</p> |

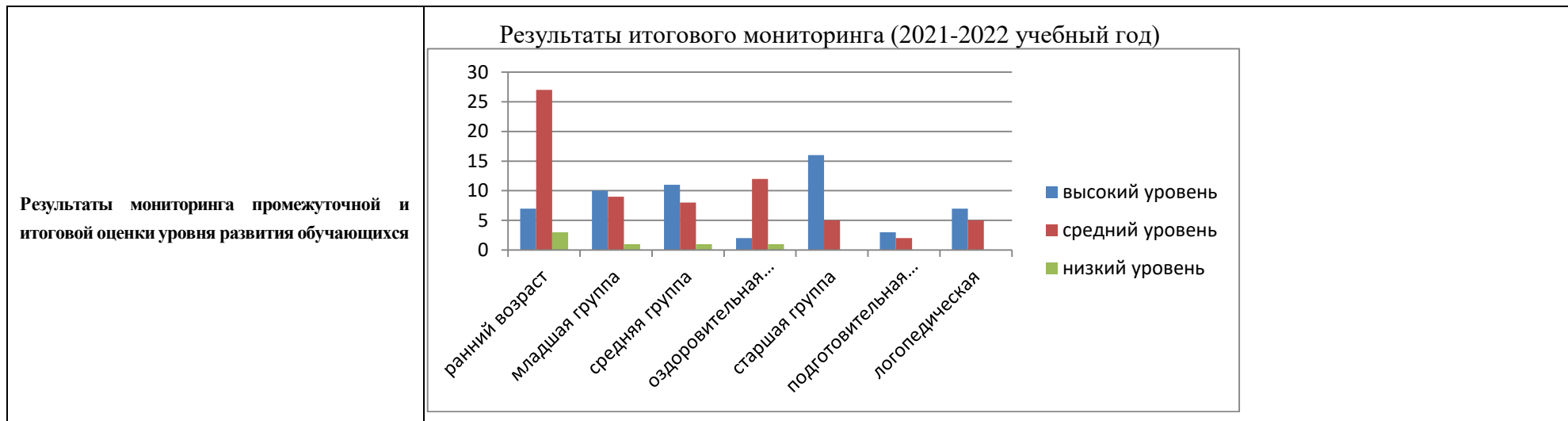
| Охват обучающихся дополнительным образованием | ПЕРЕЧЕНЬ ВИДОВ платных дополнительных образовательных услуг на 2020-2021 учебный год. | | | |
|--|---|--|---|-------------------|
| | № п/п | Наименование услуги | Программа | Охват обучающихся |
| | 1 | Кружок спортивной направленности "Спортивный калейдоскоп" (для воспитанников от 4 лет до 7 лет) | <u>Дополнительная образовательная программа спортивной направленности "Спортивный калейдоскоп"</u> (Цель – физическое развитие детей) | 40 |
| | 2 | Кружок технической направленности " "Техно-детки: Lego-конструирование и робототехника " (для воспитанников от 5 до 7 лет) | Дополнительная образовательная технической направленности " "Техно -детки: Lego- конструирование и робототехника " (Цель – развивать научно- технический творческий потенциал личности дошкольника через направленное обучение элементарным основам инженерно-технического конструирования и робототехники».) | 13 |
| Анализ эффективности реализации программ дополнительного образования | Программы реализованы на 100%. | | | |

2.3.4. Анализ работы по изучению мнений участников образовательных отношений о деятельности Образовательной организации

| | |
|---|---|
| <p>Изучение мнения участников образовательных отношений об Образовательной организации, указать источник знаний о них</p> | <p>Образовательная организация ведет системную работу по изучению мнения родителей (законных представителей) обучающихся об образовательном учреждении. Осуществляет посредством:</p> <ul style="list-style-type: none"> - анкетирования; - Дней открытых дверей; - обратной связи через официальный сайт организации (страницу «электронная приемная»); - «горячей линии» - прямых обращений, через к/телефон, книгу жалоб и предложений |
| <p>Анализ запросов потребителей образовательных услуг, пожеланий родителей (законных представителей) обучающихся, других заинтересованных лиц</p> | <p>Ежегодно в конце каждого учебного года Образовательная организация проводит анкетирование родителей (законных представителей) обучающихся с целью выявления их мнения о работе дошкольного учреждения в течение учебного года, их запросов, пожеланий на новый учебный год. Два раза в год проводятся Дни открытых дверей, по итогам которых организация получает информацию об удовлетворенности родителей (законных представителей) образовательной деятельностью. Ежедневно могут поступать вопросы, пожелания и запросы через «горячую линию», официальный сайт организации. Полученная информация анализируется администрацией и педагогами, с учетом полученных результатов выстраивается перспектива взаимодействия.</p> |
| <p>Анализ используемых форм и методов (анкетирование, собеседование, тестирование, другие) для сбора информации о мнениях участников образовательных отношений, периодичность использования таких методов.</p> | <p>В 2022 году были актуальны следующие формы и методы сбора информации о мнениях родителей (законных представителей) обучающихся:</p> <ul style="list-style-type: none"> - анкетирование – 1-2 раз в год; - День открытых дверей – 2 раза в год (ноябрь, апрель); - обратная связь через официальный сайт организации – ежедневно; - прямые обращения, через к/телефон, книгу жалоб и предложений – ежедневно. <p>По результатам итогового анкетирования родителей (законных представителей) обучающихся за 2021-2022 учебный год видно, что все используемые формы, методы обратной связи давали им полную и необходимую информацию о качестве подготовки и уровне развития их детей, условиях обучения и т.п..</p> |
| <p>Меры, которые были предприняты по результатам опросов участников образовательных отношений и оценка эффективности подобных мер</p> | <p>В начале 2021- 2022 учебного года посредством анкетирования были выявлены следующие запросы родителей (законных представителей) обучающихся:</p> <ul style="list-style-type: none"> - оказание дополнительных образовательных услуг по подготовке к школе; <p>В 2022 году Образовательной организацией не удалось удовлетворить все запросы родителей (законных представителей) по причине отсутствия педагога дополнительного образования по данному направлению.</p> |

2.3.5. Оценка качества подготовки обучающихся

| | |
|--|---|
| <p>Число обучающихся, для которых учебный план является слишком сложным полностью или частично (необходимо указать, с чем конкретно не справляются обучающиеся)</p> | <p>нет</p> |
| <p>Формы проведения промежуточной и итоговой оценки уровня развития обучающихся.</p> | <p>Педагогическая диагностика, периодичность – 2 раза в год (сентябрь, май)</p> |
| <p>Соответствие содержания, уровня и качества подготовки выпускников требованиям ФГОС ДО</p> | <p>Содержание подготовки выпускников соответствует требованиям ФГОС ДО. К завершению дошкольного образования в 2021-2022 учебном году: - 89 % - полностью готовы к обучению в школе; - 11 % - частично готовы к обучению в школе;</p> |
| <p>Достижения обучающихся по сравнению с их первоначальным уровнем</p> | <p>По итогам педагогической диагностики за 2021-2022 учебный год можно сделать вывод о том, что у каждого обучающегося просматривалась положительная динамика развития</p> |
| <p>Наличие выбывших обучающихся без продолжения начального общего образования</p> | <p>нет</p> |



2.4. Оценка организации образовательного процесса.

| | |
|---|---|
| <p>Учебный план, его структура, характеристика; механизмы составления учебного плана; выполнение</p> | <p>Есть в наличии. Составляется на каждый учебный год в соответствии с СанПиН, образовательной программой. Учебный план имеет определенную структуру: 1. Пояснительная записка. 2. Модель непрерывной образовательной деятельности по пятидневной неделе. 3. Образовательная деятельность в ходе режимных моментов. Контрольная деятельность Образовательной организации показала, что за отчетный период образовательный процесс выстраивался в соответствии с учебным планом.</p> |
| <p>Анализ учебной нагрузки на обучающихся</p> | <p>Контрольная деятельность Образовательной организации показала, что в течение отчетного периода учебная нагрузка на обучающихся соответствовала требованиям СанПиН.</p> |
| <p>Годовой календарный учебный график, его структура, характеристика</p> | <p>Есть в наличии. Составляется на каждый учебный год в соответствии с СанПиН, образовательной программой. Календарный учебный график имеет определенную структуру: 1. Режим и график работы Образовательной организации.</p> |

| | | | | | |
|---|--|---------|------------------|----|--------------------------|
| | <p>2.Общий режим для обучающихся на холодный период времени. 3. Количество непрерывной образовательной деятельности. 4. Продолжительность непрерывной образовательной деятельности (мин.). 5.Количество и продолжительность занятий по дополнительному образованию. 6.Периодичность проведения вечеров досугов, развлечений по направлениям образовательного процесса их продолжительность. 7. Периодичность проведения праздников, сроки их проведения, продолжительность по возрастам. Контрольная деятельность Образовательной организации за отчетный период показала, что педагоги выстраивали образовательный процесс в соответствии с календарным учебным графиком.</p> | | | | |
| <p>Расписание непрерывной образовательной деятельности</p> | <p>Есть в наличии по всем возрастным группам. Соответствует учебному плану и календарному учебному графику. Контрольная деятельность за отчетный период показала, что педагоги организовывали непрерывную образовательную деятельность согласно расписанию.</p> | | | | |
| <p>Анализ причин движений контингента обучающихся</p> | <p>В 2022 году</p> <table border="1" data-bbox="920 804 2145 884"> <tr> <td data-bbox="920 804 1532 847">прибыло</td> <td data-bbox="1532 804 2145 847">выбыло (причины)</td> </tr> <tr> <td data-bbox="920 847 1532 884">45</td> <td data-bbox="1532 847 2145 884">14- в школу, в другие ДО</td> </tr> </table> | прибыло | выбыло (причины) | 45 | 14- в школу, в другие ДО |
| прибыло | выбыло (причины) | | | | |
| 45 | 14- в школу, в другие ДО | | | | |
| <p>Анализ форм работы с обучающимися, имеющими особые образовательные потребности</p> | <p>В 2022 году в Образовательной организации не было обучающихся с особыми образовательными потребностями.</p> | | | | |
| <p>Соблюдение принципа преемственности обучения (необходимо обратить внимание, не превышает ли численность обучающихся требованиям СанПиН), сведения о наполняемости групп</p> | <p>Образовательная программа разработана с учетом принципа преемственности обучения. Численность обучающихся за отчетные период частично соответствовала требованиям СанПиН: -ясельная группа (от 1 года до 3 лет) – 21 обучающихся (норма 21); -ясельная группа (от 2 лет до 3 лет) - 21 обучающихся (норма 21); -младшая группа (от 3 лет до 4 лет) - 21 обучающихся (норма 21); - оздоровительная группа (от 3 лет до 5 лет) 16 обучающихся (норма 21); - логопедическая группа (от 5- 7 лет) 12 обучающихся (норма 12) - средняя группа (от 4 лет до 5 лет) 19 обучающихся (норма 21); - старшая группа (от 5 лет до 6 лет) – 21 обучающихся (норма 21) - подготовительная группа (от 6 лет до 7 лет) – 19 обучающихся (норма 22)</p> | | | | |

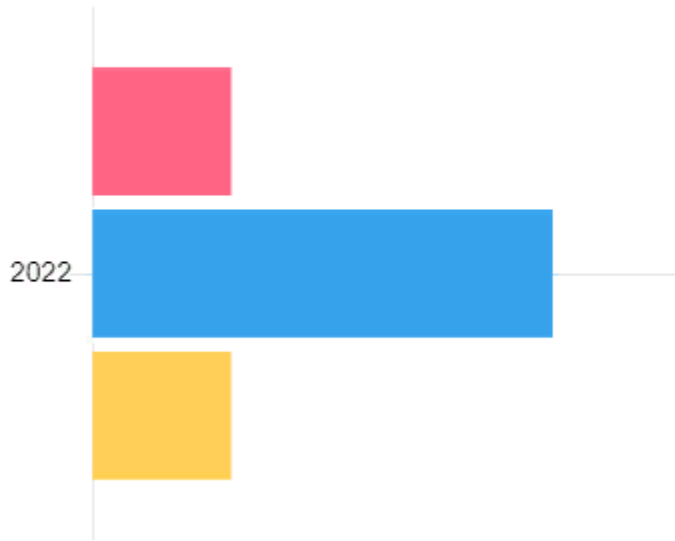
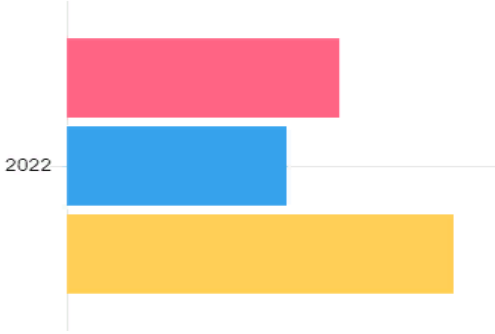
| | |
|--|--|
| <p>Организация углублённого изучения разделов образовательной программы</p> | <p>нет</p> |
| <p>Организация обучения по программам специального (коррекционного) обучения</p> | <p>Организация коррекционно-развивающей работы с детьми с ограниченными возможностями здоровья проводится в соответствии с основной адаптивной образовательной программой дошкольного образования составленной на основе примерной адаптированной программы для детей с тяжелыми нарушениями речи(ОНР) под редакцией Н.В. Нищевой</p> |
| <p>Деятельность по формированию положительной мотивации обучения, развитию познавательной активности и интересов обучающихся</p> | <p>В 2022 году педагоги вели работу по формированию положительной мотивации обучения, развитию познавательной активности и интересов обучающихся:</p> <ol style="list-style-type: none"> 1) создавалась ситуация успеха - выполнение заданий посильных для всех обучающихся, изучение нового материала с опорой на старые знания; 2) создавалась доброжелательная атмосфера доверия и сотрудничества; 3) присутствовала занимательность - необычное начало образовательной деятельности (использование музыкальных фрагментов, игровых и соревновательных форм работы); 4) использовались современные образовательные технологии (игровые, информационно-коммуникативные); 5) проводилась рефлексия - оценка собственной деятельности и деятельности других и т.п. |
| <p>Создание максимально благоприятных условий для развития способностей, учёт возрастных, индивидуальных особенностей и потребностей обучающихся.</p> | <p>В 2022 году в Образовательной организации создавались благоприятные условия для развития способностей обучающихся. Проводились детские праздники, акции, концерты, проектная деятельность, выставки детского творчества, театрализованная деятельность и т.п., где дети раскрывали и развивали свои способности. Осуществлялась поддержка одаренных детей через конкурсную деятельность.</p> <p>В образовательной деятельности педагогами учитывались возрастные и индивидуальные особенности детей (анатомо-физиологические, психические, состояние здоровья). В начале учебного года шло изучение ребенка через системы наблюдений. С учетом полученной информации выстраивался индивидуальный маршрут развития ребенка, осуществлялась индивидуализация обучения, что позволило создать оптимальные условия для реализации потенциальных возможностей каждого ребенка.</p> <p>Анализ итоговых анкет родителей (законных представителей) за 2021-2022 учебный год показал полное их удовлетворение текущими результатами своего ребенка (100% респондентов)</p> |

ВЫВОД: В 2022 году образовательная деятельность была результативна и полностью удовлетворила запросы потребителей образовательной услуги.

2.5. Оценка качества кадрового обеспечения.

| | | | | | | | | | |
|--|--|---------------|---------------------------|---------------|---------------------------------|--------------------------------|----------------|---|----------|
| Профессиональный уровень кадров | Педагогический коллектив в 2022 учебном году состоял из 16 человек (в соответствии со штатным расписанием): 11 воспитателей, 5 специалистов (музыкальный руководитель, инструктор по ФК, педагог-психолог, учитель-логопед) (2 педагога в декретном отпуске) | | | | | | | | |
| | Образование: | | | | | | | | |
| | Образование | | Высшее | | Среднее профессиональное | | Среднее | | |
| | <i>педагогическое</i> | | 6 (38%) | | 10 (62%) | | 0% | | |
| <i>не педагогическое</i> | | 0% | | 0% | | 0% | | | |
| Прошли профессиональную переподготовку по должности: | | | | | | | | | |
| | | | | 2021 | | 2022 | | | |
| | | | | 0 | | 3 | | | |
| Профессиональный уровень: | | | | | | | | | |
| Категория | | Высшая | | Первая | | Без категорий | | Соответствует занимаемой должности | |
| | | Чел. | % | Чел. | % | Чел. | % | Чел. | % |
| | | 1 | 6,5 | 4 | 25 | 9 | 56 | 2 | 12,5 |
| Педагогические работники, имеющие ученое звание, государственные и отраслевые награды | | | | | | | | | |
| Ученое звание | | | Отраслевые награды | | | Государственные награды | | | |
| 0 | | | 0 | | | 0 | | | |
| Количество педагогических работников, обучающихся в ВУЗах, имеющих учёную степень, учёное звание, | | | | | | | | | |

| | | | | | | |
|--|--|--|--|---|----------|----|
| государственные и отраслевые награды | | | | | | |
| Доля педагогических работников (%), работающих на штатной основе | <table border="1"> <tr> <td data-bbox="618 288 1211 325"><i>В штате</i></td> <td data-bbox="1216 288 2152 325"><i>Вне штата</i></td> </tr> <tr> <td data-bbox="618 328 1211 365">100%</td> <td data-bbox="1216 328 2152 365">0%</td> </tr> </table> | | <i>В штате</i> | <i>Вне штата</i> | 100% | 0% |
| <i>В штате</i> | <i>Вне штата</i> | | | | | |
| 100% | 0% | | | | | |
| Доля педагогических работников, имеющих базовое образование, соответствующее должности | <table border="1"> <tr> <td data-bbox="618 448 1361 485"><i>Образование соответствует должности</i></td> <td data-bbox="1366 448 2130 485"><i>Образование не соответствует должности</i></td> </tr> <tr> <td data-bbox="618 488 1361 525">14(100%)</td> <td data-bbox="1366 488 2130 525">0%</td> </tr> </table> | | <i>Образование соответствует должности</i> | <i>Образование не соответствует должности</i> | 14(100%) | 0% |
| <i>Образование соответствует должности</i> | <i>Образование не соответствует должности</i> | | | | | |
| 14(100%) | 0% | | | | | |
| Движение кадров за последние пять лет | <table border="1"> <tr> <td data-bbox="618 646 1133 683"><i>2021-2022 учебный год</i></td> </tr> <tr> <td data-bbox="618 686 1133 722">0</td> </tr> </table> <p data-bbox="1070 738 1713 775"><i>Организация функционирует с 13.07.2020 года</i></p> | | <i>2021-2022 учебный год</i> | 0 | | |
| <i>2021-2022 учебный год</i> | | | | | | |
| 0 | | | | | | |

| <p>Возрастной состав</p> | <p style="text-align: center;">Возраст педагогического состава</p>  <table border="1" data-bbox="1294 406 2033 678"> <thead> <tr> <th></th> <th>Возраст</th> <th>2022 <input checked="" type="checkbox"/></th> </tr> </thead> <tbody> <tr> <td><input checked="" type="checkbox"/></td> <td>Педагогов до 30 лет</td> <td>3</td> </tr> <tr> <td><input checked="" type="checkbox"/></td> <td>Педагогов от 31 года до 50 лет</td> <td>10</td> </tr> <tr> <td><input checked="" type="checkbox"/></td> <td>Педагогов старше 50 лет</td> <td>3</td> </tr> </tbody> </table> | | Возраст | 2022 <input checked="" type="checkbox"/> | <input checked="" type="checkbox"/> | Педагогов до 30 лет | 3 | <input checked="" type="checkbox"/> | Педагогов от 31 года до 50 лет | 10 | <input checked="" type="checkbox"/> | Педагогов старше 50 лет | 3 |
|--|--|--|---------|--|-------------------------------------|---------------------|---|-------------------------------------|--------------------------------|----|-------------------------------------|-------------------------|---|
| | Возраст | 2022 <input checked="" type="checkbox"/> | | | | | | | | | | | |
| <input checked="" type="checkbox"/> | Педагогов до 30 лет | 3 | | | | | | | | | | | |
| <input checked="" type="checkbox"/> | Педагогов от 31 года до 50 лет | 10 | | | | | | | | | | | |
| <input checked="" type="checkbox"/> | Педагогов старше 50 лет | 3 | | | | | | | | | | | |
| <p>Стаж работы (общий, педагогический, в должности)</p> | <p style="text-align: center;">Стаж педагогического состава</p>  <table border="1" data-bbox="1115 1045 1668 1189"> <thead> <tr> <th></th> <th>Стаж</th> <th>2022 <input checked="" type="checkbox"/></th> </tr> </thead> <tbody> <tr> <td><input checked="" type="checkbox"/></td> <td>11 лет и больше</td> <td>5</td> </tr> <tr> <td><input checked="" type="checkbox"/></td> <td>От 6 лет до 10 лет</td> <td>4</td> </tr> <tr> <td><input checked="" type="checkbox"/></td> <td>До 5 лет</td> <td>7</td> </tr> </tbody> </table> | | Стаж | 2022 <input checked="" type="checkbox"/> | <input checked="" type="checkbox"/> | 11 лет и больше | 5 | <input checked="" type="checkbox"/> | От 6 лет до 10 лет | 4 | <input checked="" type="checkbox"/> | До 5 лет | 7 |
| | Стаж | 2022 <input checked="" type="checkbox"/> | | | | | | | | | | | |
| <input checked="" type="checkbox"/> | 11 лет и больше | 5 | | | | | | | | | | | |
| <input checked="" type="checkbox"/> | От 6 лет до 10 лет | 4 | | | | | | | | | | | |
| <input checked="" type="checkbox"/> | До 5 лет | 7 | | | | | | | | | | | |
| <p>Работа с молодыми специалистами (наличие)</p> | <p>В 2022 году молодых специалистов в Образовательной организации не было.</p> | | | | | | | | | | | | |

| | |
|--|---|
| <p>нормативных и отчетных документов)</p> | |
| <p>Творческие достижения педагогов</p> | <p>Ручкина О.А., воспитатель стала дипломантом во Всероссийском конкурсе «Воспитатели России» в номинации развивающие игры и пособия; диплом победителя 3 степени во втором Всероссийском педагогическом конкурсе «Моя лучшая методическая разработка».</p> |
| <p>Система работы по повышению квалификации и переподготовке педагогических работников и ее результативность; формы повышения профессионального мастерства</p> | <p>Образовательная организация реализует программу повышения профессионального мастерства педагогов. Срок реализации- 3 года.</p> <p style="text-align: center;"><i>Система работы по повышению квалификации и переподготовке педагогических работников:</i></p> <pre> graph TD A[ПЕДАГОГИ] --> B[Курсовой период] A --> C[Межкурсовой период] A --> D[Профессиональная переподготовка] B --> E[курсы повышения квалификации на базе ИПК и ППРО ТО (г. Тула)] C --> F[самообразование] C --> G[аттестация] C --> H[повышение профессионального мастерства через разные формы методической работы МКДОУ (педагогический совет, консультативная помощь, семинар-практикум, педагогическое чтение, мастер-класс и т.п.)] C --> I[конкурсы педагогического мастерства] </pre> |



повышение профессионального мастерства через ресурсные центры на базе МЦ г. Новомосковска

Повышение квалификации на базе ИПК и ППРО ТО в 2022:

| <i>№ п/п</i> | <i>Ф.И.О. педагога</i> | <i>Тема дополнительной образовательной программы</i> | <i>Кол-во часов</i> |
|-------------------------|-------------------------------|--|----------------------------|
| 1 | Барина В.В. | «Современные образовательные технологии в деятельности воспитателя детей дошкольного возраста» | 72 |
| 2 | Вишнякова А.А. | «Современные образовательные технологии в деятельности воспитателя детей дошкольного возраста» | 72 |

Повышение квалификации через ресурсные центры, организованные МЦ г. Новомосковска в 2022:

| <i>№ п/п</i> | <i>Ф.И.О. педагога</i> | <i>Направление семинара</i> |
|-------------------------|---|---------------------------------------|
| 1 | Барина В.В., Русанова Д.Д. Умнова Ю.С. | «познавательное развитие» |
| 2 | Воронкова Н.С., Ручкина О.О. Сурина Т.С. | «речевое развитие» |
| 3 | Бугонина М.А., Харламова Н.А. Проскурова Н.В. | «социально-коммуникативное развитие» |
| 4 | Кузнецова М.А., Вишнякова О.А. | «художественно-эстетическое развитие» |

| | | |
|---|---------------|-----------------------|
| 5 | Нарыжная А.А. | «физическое развитие» |
|---|---------------|-----------------------|

Профессиональная переподготовка в 2022:

| № п/п | Ф.И.О. педагога | должность | Наименование учебного заведения | Направление | Кол-во часов |
|--------------|------------------------|------------------|---|------------------------|---------------------|
| 1 | Харламова Н.А. | Воспитатель | ЧОУ ДПО "Институт переподготовки и повышения квалификации" г. Новочеркасск, 2022г | Дошкольное образование | 288 |
| 2 | Сулова Т.С. | Воспитатель | ЧОУ ДПО "Институт переподготовки и повышения квалификации" г. Новочеркасск, 2022г | Дошкольное образование | 288 |
| 3 | Умнова Ю.С. | Воспитатель | ЧОУ ДПО "Институт переподготовки и повышения квалификации" г. Новочеркасск, 2022г | Дошкольное образование | 288 |

Анализ итоговых анкет родителей (законных представителей) за 2021-2022 учебный год показал практически полную удовлетворенность компетентностью работников дошкольного образования:

- 95% респондентов – полностью;
- 5% респондентов – не полностью;
- 0% не удовлетворены.

| | | | | | | |
|--|---|--|-----------------------------------|-----------------------------------|---|---|
| Количество педагогических работников, работающих не по специальности | нет | | | | | |
| Укомплектованность кадрами | В 2022 году Образовательная организация укомплектована педагогическими кадрами на 95%. | | | | | |
| Потребность в кадрах (сумма вакансий, планируемой убыли работников и количества планируемого увеличения штатов) | В 2022 году были вакансии - воспитатель | | | | | |
| Порядок установления заработной платы работников, в т. ч. надбавок к должностным окладам, порядка и размеров их премирования, стимулирующих выплат; заработная плата педагогических работников с учётом стимулирующей части оплаты труда (min-max) | <p>Порядок установления заработной платы, надбавок к должностным окладам, порядок и размер их премирования, стимулирующих выплат, регулируются следующими локальными актами организации:</p> <ul style="list-style-type: none"> - Положением об условиях оплаты труда работников Муниципального бюджетного дошкольного образовательного учреждения «Детский сад № 57» (приказ от 29. 09. 2022, № 129); - Положением о выплатах компенсационного и стимулирующего характера работникам Муниципального бюджетного дошкольного образовательного учреждения «Детский сад № 57» (приказ от 30.08.2022, № 109). <p>Средняя заработная плата педагогов с учетом стимулирующей части за 2022 год составила – 38 125,75руб..</p> | | | | | |
| Состояние документации по аттестации педагогических работников: нормативные документы, копии документов о присвоении категории; записи в трудовых книжках | <p>В Образовательной организации есть вся нормативная правовая база, регламентирующая аттестацию педагогических работников.</p> <p>В 2022 году аттестовались 2 педагога. Результаты аттестации положительные:</p> <table border="1" data-bbox="584 1184 2123 1262"> <tr> <td data-bbox="584 1184 1352 1225">первая квалификационная категория</td> <td data-bbox="1357 1184 2123 1225">соответствие занимаемой должности</td> </tr> <tr> <td data-bbox="584 1228 1352 1262">2</td> <td data-bbox="1357 1228 2123 1262">2</td> </tr> </table> <p>В наличии есть следующие документы:</p> <ul style="list-style-type: none"> - приказ о проведении аттестации в 2022 году; | | первая квалификационная категория | соответствие занимаемой должности | 2 | 2 |
| первая квалификационная категория | соответствие занимаемой должности | | | | | |
| 2 | 2 | | | | | |

| | |
|--|---|
| | <ul style="list-style-type: none"> - представление на аттестацию педагога на соответствие занимаемой должности (2 экземпляра); - протоколы заседаний аттестационной комиссии (5); - выписки из протоколов заседаний по аттестации (2 экземпляра - хранятся в личном деле работников); - приказ Министерства образования Тульской области об установлении первой категории педагогическим работникам. <p>Сделана запись в трудовой книжке педагогам об установлении первой квалификационной категории.</p> |
|--|---|

ВЫВОД: В 2022 году Образовательная организация была на 95% укомплектована педагогическими кадрами. Педагоги в течение года повышали свои профессиональные компетенции на разных уровнях обучения, что способствовало улучшению качества образования.

2.6. Оценка качества учебно-методического обеспечения.

| | |
|--|--|
| <p>Система методической работы (даётся её характеристика)</p> | <p>Методическая работа в Образовательной организации – связующее звено между деятельностью педагогического коллектива, государственной системой образования, психолого-педагогической наукой, передовым педагогическим опытом.</p> <p>Методическая работа регламентируется Положением о методической работе МБДОУ «Детский сад № 57» (приказ от 17.04.2020, приказ № 55).</p> <p style="text-align: center;">Цель методической работы:</p> <ul style="list-style-type: none"> - реализация государственной образовательной политики в рамках образовательного процесса; - создание совокупности условий для эффективного развития Образовательной организации; - обеспечение качества образовательных услуг организации, адекватному его статусу. <p style="text-align: center;">Задачи методической работы:</p> <ul style="list-style-type: none"> - оперативное реагирование на запросы педагогов по насущным педагогическим проблемам; знакомство с достижениями педагогической науки, с новыми педагогическими технологиями с целью применения этих знаний на практике, для анализа и самоанализа педагогической деятельности; - пополнение информационного педагогического банка данных о педагогическом опыте через обобщение и изучение опыта работы своих коллег; - организация рефлексивной деятельности педагогов в ходе анализа педагогической деятельности и выработки путей решения педагогических проблем и затруднений; - анализ и обобщение педагогических достижений и способов их получения в собственном опыте; - создание собственных методических разработок, адаптация и модификация традиционных методик, индивидуальных технологий и программ; |
|--|--|

- вооружение педагогов наиболее эффективными способами организации образовательного процесса, анализа, экспертизы педагогической деятельности и деятельности воспитанников в соответствии с современными требованиями;
 - создание и оптимизация программно-методического обеспечения образовательного процесса и нормативно-правой базы функционирования и развития Образовательной организации;
- проведение мониторинговых и аттестационных процедур для объективного анализа развития Образовательной организации и достигнутых результатов и пр.

Функции методической работы:

Информационно-аналитическая:

- анализ собственной деятельности и работы всего педагогического коллектива;
- вычленение факторов и условий, положительно или отрицательно влияющих на конечные результаты деятельности;
- оценка качества педагогического процесса в целом, осознание общих и частных задач;
- установление преемственности между прошедшим и новым учебным годом;
- анализ актуальных и перспективных потребностей населения, воспитанников и их родителей (законных представителей) в образовательных услугах;
- анализ потребностей в развитии Образовательной организации, осуществлении инноваций;
- поиск идей развития Образовательной организации, перспективных возможностей в области инновационных преобразований;
- изучение передового педагогического опыта. Прогнозирование и планирование.

1. Прогностическая функция предусматривает:

- прогнозирование целей и задач деятельности Образовательной организации;
- определение вариантов моделей выпускника;
- формирование содержания, методов, средств и организационных форм развития, обучения, воспитания детей раннего и дошкольного возраста;
- моделирование новых форм существования Образовательной организации;
- проектирование процессов развития Образовательной организации;
- проектирование последствий запланированных инновационных процессов.

2. План – заранее намеченная система мероприятий: порядок, последовательность и сроки выполнения работ.

Планирование эффективно при соблюдении главных условий:

- знание уровня, на котором находится работа в Образовательной организации;
- четкое представление об уровне, на котором она должна находиться к концу планируемого периода;
- выбор оптимальных путей и средств достижения поставленных задач.

| | |
|---|--|
| | <p>3. Планирование и прогнозирование можно определить, как деятельность методической работы по оптимальному выбору реальных целей, программ их достижения посредством совокупности способов, средств и воздействий, направленных на перевод Образовательной организации в новое качественное состояние.</p> <p style="text-align: center;">Структура методической работы:</p> <ul style="list-style-type: none"> - творческая группа; - рабочая группа; проблемная группа. <p style="text-align: center;">Участниками методической работы:</p> <ul style="list-style-type: none"> - педагоги (воспитатели и специалисты: педагог-психолог, музыкальный руководитель, учитель-логопед, инструктор по ФК); - администрация (заведующий, заместитель заведующего). |
| <p>Оценка соответствия содержания методической работы задачам, стоящим перед Образовательной организацией, в том числе в образовательной программе</p> | <p>Соответствует. Работа в 2022 году велась планомерно и системно. Отражена в годовом плане работы Образовательной организации.</p> |
| <p>Вопросы методической работы, которые ставятся и рассматриваются руководством, Педагогическим советом</p> | <ol style="list-style-type: none"> 1. Обновление содержания образования. 2. Повышение профессиональной компетентности педагогов. 3. Своевременное оказание педагогам методической помощи. 4. Развитие и реализация профессионального творческого потенциала педагогов. 5. Саморазвитие педагогов. 6. Распространение передового педагогического опыта. |
| <p>Наличие документов, регламентирующих деятельность методической работы (положение, перспективные и годовые планы работы, анализ их выполнения)</p> | <p>Есть в наличии:</p> <ul style="list-style-type: none"> - Положение о методической работе МБДОУ «Детский сад № 57» (приказ от 17.04.2020, № 55); - Положение о методическом кабинете МБДОУ «Детский сад № 57» (приказ от 17.04.2020, № 55); - Положение о проблемной (творческой) группе МБДОУ «Детский сад № 57» (приказ от 14.05.2020, № 70); - Годовой план работы МБДОУ «Детский сад № 57» на 2021-2022 учебный год. <p>Все выше перечисленные документы разработаны в соответствии с современными требованиями. В 2021-2022 учебном году план методической работы был реализован полностью. В за первое полугодие 2022-2023 учебного года план выполнен полностью.</p> |
| <p>Формы организации методической работы</p> | <p>Методическая работа осуществлялась через разные формы организации:</p> <ul style="list-style-type: none"> - консультации; - педагогические часы; |

| | |
|---|---|
| | <ul style="list-style-type: none"> - тематические недели; - педагогические чтения; - круглые столы с элементами деловых игр; - семинары (теоретические и практикумы); - мастер-классы; - открытые просмотры; - методические фестивали; - выставки, конкурсы и т.д. |
| <p>Содержание экспериментальной и инновационной деятельности (протоколы заседаний, решения) документация, связанная с этим направлением работы</p> | <p>В 2022 году инновационной деятельностью Образовательной организации являлось:</p> <ol style="list-style-type: none"> 1) внедрение в образовательный процесс современной педагогической технологии – проектного метода обучения; 2) духовно-нравственное и патриотическое воспитание подрастающего поколения на основе углубленного изучения жизни и творческого наследия А. С. Пушкина. |
| <p>Влияние осуществляемой методической работы на качество образования, рост методического мастерства педагогических работников</p> | <p>В 2022 году посредством участия педагогов в методической работе у них сложились представления:</p> <ul style="list-style-type: none"> - о планировании и проведении образовательной деятельности в соответствии с современными требованиями; - об использовании в работе с детьми технологии педагогического проектирования. <p>По результатам контрольной деятельности можно сказать о полноценном применении педагогами полученных знаний на практике.</p> |
| <p>Работа по обобщению и распространению передового опыта</p> | <p>В 2022 учебном году передовой педагогический опыт воспитателя Проскуровой Н.В., инструктора по ФК Нарыжной А.А. был обобщен в рамках проведения педагогического совета, где они представили свой опыт работы. Опыт остальных педагогов находится в стадиях изучения и формирования.</p> |
| <p>Наличие публикаций методического характера, материалов с обобщением опыта работы лучших педагогических работников (указать конкретно)</p> | <p>Нет в наличии</p> |
| <p>Оценка состояния документации, регламентирующей методическую работу, и качества методической</p> | <p>В Образовательной организации достаточно документации для регламентирования методической работы. Все локальные акты и документы оформлены в соответствии с современными требованиями. По результатам итогового анкетирования педагогов за 2022 учебный год видно, что 100 % респондентов (педагогов) нуждаются в методической поддержке. Наиболее востребованными формами поддержки для респондентов (педагогов) являются:</p> |

| | |
|--|---|
| <p>работы, пути совершенствования ее</p> | <p>- семинар-практикум – 100 %; - мастер-класс- 100%; - педагогический совет-81%; консультации, недели педагогического мастерства – 100%. В Образовательной организации достаточно документации для регламентирования методической работы. Все локальные акты и документы оформлены в соответствии с современными требованиями.</p> <p>В 2021-2022 учебном году: - 86% (педагогов) оценили качество методической работы на «отлично», - 14% респондентов - на «хорошо», - 90 % респондентов (педагогов) указали, что методические мероприятия полностью соответствовали профессиональным потребностям, 10 % - частично.</p> |
| <p>Использование и совершенствование образовательных технологий, в т. ч. дистанционных (оказание практической помощи педагогическим работникам по внедрению новых технологий и методик в учебный процесс, привлечение к этой работе ВУЗов)</p> | <p>В 2022 году педагоги активно использовали в образовательном процессе информационно-коммуникативные технологии (ИКТ). Это позволило доносить информацию до детей в более удобной, доступной и яркой форме.</p> |

ВЫВОД: В 2022 году учебно – методического обеспечения было достаточно для реализации образовательной программы.

2.7. Оценка библиотечно-информационного обеспечения.

| | |
|---|---|
| <p>Наличие библиотеки (нормативная правовая база)</p> | <p>Нет в наличии. В Образовательной организации есть библиотечно-информационное обеспечение, но оно не оформлено в библиотеку. Обеспечение находится в кабинете заместителя заведующего, систематизировано, его поступление и передвижение контролируется и отражается в журналах регистрации поступающей методической литературы, регистрации движения методической литературы и пособий.</p> |
| <p>Обеспеченность учебно-методической и</p> | <p>Образовательная организация частично обеспечено учебно-методической и художественной литературой. Общее количество единиц – 157 шт., методических пособий (наглядный материал) – 70 шт.</p> |

| | |
|--|--|
| художественной литературой | |
| Пополнение библиотечно-информационного обеспечения | <p>В 2022 году поступило:</p> <p>Была организована подписка на периодическую печать:</p> <p>1. Журналы:</p> <ul style="list-style-type: none"> - «Управление ДОУ»; - «Справочник руководителя дошкольного учреждения»; - «Справочник старшего воспитателя дошкольного учреждения»; - «Справочник педагога-психолога»; - «Музыкальный руководитель»; - «Медработник»; <p>2. Газеты:</p> <ul style="list-style-type: none"> - «Профсоюз»; - «Новомосковская правда». |
| Обеспеченность Образовательной организации современной информационной базой (локальная сеть, выход в Интернет, электронная почта, электронный каталог, медиатека, электронные пособия и т.д) | <p>Есть в наличии:</p> <ul style="list-style-type: none"> - доступ к сети «Интернет», наблюдается активное использование педагогами ее ресурсов. - электронная почта; - официальный сайт Образовательной организации; - электронные пособия. |
| Рациональность использования книжного фонда | Книжный фонд и пособия в течение 2022 года использовались педагогами рационально. |
| Востребованность учебно-методической, художественной литературы и информационной базы | В 2022 году книжный фонд был востребован педагогами, о чем свидетельствуют журналы движения методической и художественной литературы |
| Наличие официального сайта Образовательной организации (соответствие установленным требованиям, порядок работы с сайтом), количественные | <p>Есть в наличии.</p> <p>Результаты контрольной деятельности за 2022 год показали его соответствие государственным требованиям.</p> <p>Работа официального сайта регламентируется Положением об официальном сайте в информационно-телекоммуникационной сети "Интернет" (приказ от 26.05.2017, № 18)</p> <p>Информация регулярно обновляется.</p> <p>На конец года обращений в «электронную приемную» нет.</p> |

| | |
|--|--|
| <p>характеристики посещаемости, форум</p> | <p>Форум на официальном сайте Образовательной организации не проводится.</p> |
| <p>Обеспечение открытости и доступности информации о деятельности Образовательной организации для заинтересованных лиц (наличие информации в СМИ, на сайте Образовательной организации, информационные стенды (уголки), выставки, презентации и т.д.</p> | <p>Вся работа в Образовательной организации строится на открытости и доступности. В 2022 году организация обеспечивала открытость и доступность информации о деятельности дошкольного учреждения для всех заинтересованных лиц через:</p> <ul style="list-style-type: none"> - официальный сайт, - соц.сети «Контакт, «Одноклассники», - общие и групповые стенды, - презентации на общих родительских собраниях, Днях открытых дверей, открытых мероприятиях. <p>В 2022 году для родителей (законных представителей) проводились собрания, с целью ознакомления с нормативно-правовой базой, достижениями Образовательной организацией, планами и результатами работы (октябрь, май). На Совете родителей рассматривалась вся информация о работе Образовательной организации (локальные акты, финансово-хозяйственный план, отчеты, документы по организации питания и др.) На официальном сайте размещена полная информация о работе учреждения в соответствии с ст.29 ФЗ «Об образовании в РФ». Для заинтересованных лиц была выставлена дополнительная актуальная и достоверная информация о деятельности Образовательной организации (новости, достижения, информация для родителей от специалистов и т.п.). Размещен механизм обратной связи «электронная приемная». В Образовательной организации оформлены и постоянно функционируют информационные стенды, стенды для творческих выставок. По мнению родителей (законных представителей) обучающихся, выявленному путем анкетирования – Образовательная организация является открытым учреждением и предоставляет полную и достоверную информацию о своей деятельности.</p> |

ВЫВОД: В 2022 году библиотечно-информационного обеспечения было достаточно для реализации образовательной программы.

2.8. Оценка материально-технической базы.

2.8.1. Оценка состояния и использования материально-технической базы

| | |
|---|---|
| <p>Уровень социально-психологической комфортности образовательной среды</p> | <p>Уровень социально-психологической комфортности образовательной среды высокий. В течение 2022 года:</p> <ul style="list-style-type: none"> - обеспечивался контакт между взрослыми и детьми в зависимости от дистанции общения (с каждым ребенком и группой в целом); |
|---|---|

| | <ul style="list-style-type: none"> - обеспечивалось возникновение и развитие познавательных интересов у ребенка, его волевых качеств, эмоций, чувств; - обеспечивалась динамичность образовательной среды; - обеспечивалась одновременная реализация различных видов деятельности; - обеспечивалась индивидуальная комфортность и эмоциональное благополучие. | | | | | | | | | | | | | | | | | | | | | | | | | | | | | |
|--|---|--|-----------|--|------|----------------|----|---------|----|---------|----|-----------------|----|---------|----|------------------|----|------|----------------|----|---------|----|---------|----|-----------------|----|---------|----|------------------|----|
| | <table border="1" style="width: 100%; border-collapse: collapse; text-align: center;"> <thead> <tr> <th style="width: 33%;">Учебный год</th> <th style="width: 33%;">Группа</th> <th style="width: 34%;">Эмоциональное благополучие обучающихся (%)</th> </tr> </thead> <tbody> <tr> <td rowspan="6">2021</td> <td>Ранний возраст</td> <td>89</td> </tr> <tr> <td>младшая</td> <td>91</td> </tr> <tr> <td>средняя</td> <td>94</td> </tr> <tr> <td>оздоровительная</td> <td>96</td> </tr> <tr> <td>старшая</td> <td>93</td> </tr> <tr> <td>подготовительная</td> <td>92</td> </tr> <tr> <td rowspan="6">2022</td> <td>Ранний возраст</td> <td>90</td> </tr> <tr> <td>младшая</td> <td>92</td> </tr> <tr> <td>средняя</td> <td>93</td> </tr> <tr> <td>оздоровительная</td> <td>94</td> </tr> <tr> <td>старшая</td> <td>91</td> </tr> <tr> <td>подготовительная</td> <td>93</td> </tr> </tbody> </table> | Учебный год | Группа | Эмоциональное благополучие обучающихся (%) | 2021 | Ранний возраст | 89 | младшая | 91 | средняя | 94 | оздоровительная | 96 | старшая | 93 | подготовительная | 92 | 2022 | Ранний возраст | 90 | младшая | 92 | средняя | 93 | оздоровительная | 94 | старшая | 91 | подготовительная | 93 |
| Учебный год | Группа | Эмоциональное благополучие обучающихся (%) | | | | | | | | | | | | | | | | | | | | | | | | | | | | |
| 2021 | Ранний возраст | 89 | | | | | | | | | | | | | | | | | | | | | | | | | | | | |
| | младшая | 91 | | | | | | | | | | | | | | | | | | | | | | | | | | | | |
| | средняя | 94 | | | | | | | | | | | | | | | | | | | | | | | | | | | | |
| | оздоровительная | 96 | | | | | | | | | | | | | | | | | | | | | | | | | | | | |
| | старшая | 93 | | | | | | | | | | | | | | | | | | | | | | | | | | | | |
| | подготовительная | 92 | | | | | | | | | | | | | | | | | | | | | | | | | | | | |
| 2022 | Ранний возраст | 90 | | | | | | | | | | | | | | | | | | | | | | | | | | | | |
| | младшая | 92 | | | | | | | | | | | | | | | | | | | | | | | | | | | | |
| | средняя | 93 | | | | | | | | | | | | | | | | | | | | | | | | | | | | |
| | оздоровительная | 94 | | | | | | | | | | | | | | | | | | | | | | | | | | | | |
| | старшая | 91 | | | | | | | | | | | | | | | | | | | | | | | | | | | | |
| | подготовительная | 93 | | | | | | | | | | | | | | | | | | | | | | | | | | | | |
| <p>Соответствие лицензионному нормативу по площади на одного обучающегося</p> | <p>Проектная мощность – 160 мест.</p> <table border="1" style="width: 100%; border-collapse: collapse; text-align: center;"> <thead> <tr> <th style="width: 50%;">2021-2022</th> <th style="width: 50%;">2022-2023</th> </tr> </thead> <tbody> <tr> <td>129</td> <td>150</td> </tr> </tbody> </table> | 2021-2022 | 2022-2023 | 129 | 150 | | | | | | | | | | | | | | | | | | | | | | | | | |
| 2021-2022 | 2022-2023 | | | | | | | | | | | | | | | | | | | | | | | | | | | | | |
| 129 | 150 | | | | | | | | | | | | | | | | | | | | | | | | | | | | | |
| <p>Площади, используемые для образовательного процесса</p> | <p>Для фронтальной образовательной деятельности используются следующие помещения, площадь которых соответствует требованиям СанПиН:</p> <ul style="list-style-type: none"> - группа -64,4 м²; - спальня -58,5 м²; - музыкальный зал – 69,5 м² <p>спортивный зал - 73,0 м².</p> | | | | | | | | | | | | | | | | | | | | | | | | | | | | | |

Сведения о наличии зданий и помещений для организации образовательной деятельности; состоянии и назначении зданий и помещений, их площадь

Образовательная организация – отдельно стоящее кирпичное здание, после капитального ремонта.

Помещения для организации образовательной деятельности:

| Вид помещения | Основное предназначение | Оснащение |
|--|--|---|
| Музыкальный зал 69,5м2 | - непрерывная образовательная деятельность; - праздники, развлечения; - театрализованные представления; - родительские собрания и прочие мероприятия для родителей; утренняя гимнастика | - шкаф для используемых музыкальным руководителем пособий, игрушек, атрибутов; - музыкальный центр, диски, аудиокассеты, электронное пианино, телевизор; - монитор, экран; различные виды театра, ширма |
| Спортивный зал 73,0м2 | -непрерывная образовательная деятельность; -праздники, развлечения; -утренняя гимнастика | - спортивное оборудование для прыжков, метания, лазания, равновесия; - нетрадиционное физкультурное оборудование; спортивные тренажеры; |
| Групповые ячейки (1275,2 м²) - группа; - спальня; -туалетная комната; - буфетная; раздевалка. | Группа: -непрерывная образовательная деятельность; -совместная деятельность взрослых и детей; -самостоятельная деятельность детей; -питание детей Спальня: -игровая деятельность; -дневной сон. | Группа: - уголки с комплектами дидактического и игрового материала; - мебель и оборудование для всех видов детской деятельности, организации питания; - монитор, интерактивная доска; интерактивный сто - музыкальный центр -уголок уединения; |

| | | | | |
|--|--|--|--|---|
| | | | | -уголок для театрализованной деятельности; Спальня: - физкультурное оборудование для гимнастики после сна; - стационарные кровати с жестком ложе |
| | Все помещения соответствуют требованиям СанПиН. | | | |
| Сведения о количестве и структуре технических средств обучения и т.д | <p>В есть в наличии:</p> <ul style="list-style-type: none"> - ноутбук (11 шт.); - интерактивная доска (6 шт.); - экран (1 шт.); - документкамера (1 шт.); - интерактивный стол (6 шт.); - программно-аппаратный комплект для создания и редактирования анимационных мультфильмов (1 шт.); - детские планшеты (60 шт.); <p>музыкальный центр (8 шт.). Есть доступ к сети Интернет.</p> | | | |
| Сведения об обеспечении мебелью, инвентарём, посудой | Образовательная организация снабжена новой современной мебелью, всем необходимым инвентарем, посудой. | | | |
| Данные о поведении ремонтных работ (сколько запланировано и освоено бюджетных (внебюджетных) средств) | Ремонтные работы в 2022 году не проводились | | | |
| Меры по обеспечению развития материально-технической базы | Повышение профессиональных знаний педагогов по использованию современного материально-технического обеспечения. | | | |
| Мероприятия по улучшению условий труда и быта педагогов | По результатам контрольной деятельности в Образовательной организации созданы хорошие условия труда. | | | |

2.8.2. Соблюдение мер противопожарной и антитеррористической безопасности

| | |
|---|---|
| <p>Наличие автоматической пожарной сигнализации, средств пожаротушения, тревожной кнопки, камер слежения, договоров на обслуживание соответствующими организациями</p> | <p>Есть в наличии:</p> <ul style="list-style-type: none"> - автоматическая пожарная сигнализация «BOLID»; - оповещатели звуковые (Маяк-24-КП) – 1 шт.; - световые указатели - 14 шт.; - огнетушители – 10 шт.; - пожарные краны – 5 шт.; - дымовые датчики -90 шт.; - камеры наружного наблюдения – 12 шт.; - тревожная кнопка. <p>В 2022 году обслуживание технических средств осуществлялось согласно контрактам:</p> <ul style="list-style-type: none"> - Контракт № 1004.2020/1 от 10.01.2022 «Об оказании услуг по техническому обслуживанию системы видео наблюдения и домофони». - Контракт № 132/2021 – ТО-П от 10.01.2022 «Об оказании услуг по техническому обслуживанию устройства вывода сигнала на пульт пожарной охраны». - Контракт № 81/2021 от 10.01.2022 «Об оказании услуг по техническому обслуживанию автоматической пожарной сигнализации». - Контракт № ТФ-Д-В-Н/2022 Ф/БО-12496 «На оказание услуг по обращению с твердыми коммунальными отходами». От 10.01.2022 г. - Контракт № 9/006т от 01.01.2020 «На техническое обслуживание комплекса технических средств тревожной сигнализации». - Контракт № 29/2021 от 10.01.2022 «Об охране объектов с использованием тревожной сигнализации». <p>Ежемесячно соответствующими организациями осуществляется проверка автоматической пожарной и тревожной сигнализаций. Ежеквартально составляются акты о работоспособности. В 2022 году замечаний нет.</p> <p>В Образовательной организации реализуются:</p> <ol style="list-style-type: none"> 1. Паспорт антитеррористической защищенности (от 15 июля 2020 г.). Согласован с УФСБ и ОМВД, Управлением обеспечения безопасности населения граждан, обороны и ЧС администрации муниципального образования город Новомосковск. 2. Специальная программа по обучению мерам пожарной безопасности (от 16.03.2020 г.). Согласована с отделом надзорной деятельности и профилактической работы по Новомосковскому району УИД и ПРГУ МЧС России по Тульской области. 3. План мероприятий по профилактике экстремизма и терроризма на 2020-2021 учебный год" |
|---|---|

| | |
|--|--|
| | <p>4. Паспорт дорожной безопасности.</p> <p>Есть в наличии локальные акты и документы:</p> <ul style="list-style-type: none"> - приказ о назначении ответственного за пожарную безопасность; - приказ о противопожарном режиме; <p>приказ о действии работников при обнаружении пожара;</p> <ul style="list-style-type: none"> - приказ о назначении ответственного лица по антитеррористической безопасности на 2020-2021 учебном году; - приказ о мерах по обеспечению антитеррористической защищенности на (2020-2021) учебный год; <p>инструкция о мерах пожарной безопасности</p> |
| Акты о состоянии пожарной безопасности | Есть в наличии. |
| Проведение учебно-тренировочных мероприятий по вопросам безопасности | Учебно-тренировочные мероприятия (эвакуации) в 2022 учебном году проходили согласно намеченному плану. |

2.8.3. Оценка состояния территории

| | |
|--|--|
| Состояние ограждения и освещение участка | <p>Территория ограждена металлическим забором (в хорошем состоянии).</p> <p>Есть освещение прогулочных участков (в хорошем состоянии).</p> |
| Наличие и состояние необходимых знаков дорожного движения при подъезде к Образовательной организации | - нет |
| Оборудование хозяйственной площадки, состояние мусоросборника | <p>На территории оборудована площадка для вывоза с твердыми коммунальными отходами. Заключен контракт № ТФ-Д-В-Н/ 2022 Ф/ БО- 12496</p> <p>На оказание услуг по обращению с твердыми коммунальными отходами от 10 декабря 2022 года.</p> |

ВЫВОД: В 2022 году материально-техническое состояние Образовательной организации соответствовало действующим СанПиН, правилам пожарной безопасности и требованиям охраны труда. Было направлено на реализацию образовательной программы.

2.9. Оценка внутренней системы оценки качества образования.

| | |
|---|---|
| Осуществляется сбор и анализ информации об Образовательной организации в соответствии с Перечнем, утверждённым постановлением Правительства РФ от 5 августа 2013 г. № 662 «Об осуществлении мониторинга системы образования» | Осуществляется по запросам министерства образования Тульской области |
| Наличие документов, регламентирующих функционирование внутренней системы оценки качества образования | Положение о внутренней системе оценки качества образования в МБДОУ «Детский сад № 57» (приказ от 25.08.21 № 105-ОД), Приказ об утверждении программы внутреннего мониторинга оценки качества образования МБДОУ «Детский сад № 57» от 18.10.21 № 128-ОД |
| Наличие ответственного лица – представителя руководства Образовательной организации, ответственного за организацию функционирования внутренней системы оценки качества образования (приказ о назначении, регламент его работы – положение, порядок) | Приказ от 18.10.21 № 128-ОД |
| План работы по обеспечению функционирования внутренней системы оценки качества образования и его выполнение | имеется |
| Информированность участников образовательных отношений о функционировании внутренней системы оценки качества образования в Образовательной организации | Информирование педагогов происходит на педагогических советах, родителей (законных представителей) через официальный сайт организации |
| Проводимые мероприятия внутреннего контроля в рамках функционирования внутренней системы оценки качества образования | <p>Система качества дошкольного образования в Детском саду рассматривается как система контроля внутри ДОО, которая включает в себя интегративные качества:</p> <ul style="list-style-type: none"> • качество методической работы; • качество воспитательно-образовательного процесса; • качество взаимодействия с родителями; • качество работы с педагогическими кадрами; • качество развивающей предметно-пространственной среды. <p>С целью повышения эффективности учебно-воспитательной деятельности применяется педагогический мониторинг, который дает качественную и своевременную информацию, необходимую для принятия управленческих решений.</p> <p><i>В период с 09.01.23 по 17.01.23 проводилось анкетирование 98 родителей, получены следующие результаты:</i></p> <ul style="list-style-type: none"> • доля получателей услуг, положительно оценивающих доброжелательность и вежливость работников организации, — 94 %; |

| | |
|---|---|
| | <ul style="list-style-type: none"> • доля получателей услуг, удовлетворенных компетентностью работников организации, — 86 %; • доля получателей услуг, удовлетворенных материально-техническим обеспечением организации, — 88%; • доля получателей услуг, удовлетворенных качеством предоставляемых образовательных услуг, — 91%; • доля получателей услуг, которые готовы рекомендовать организацию родственникам и знакомым, — 93%. <p><i>Анкетирование родителей показало высокую степень удовлетворенности качеством предоставляемых услуг.</i></p> |
| Проводимые корректирующие и предупреждающие действия в рамках функционирования внутренней системы оценки качества образования | Нет |

ВЫВОД: В 2022 году в Образовательной организации проводился мониторинг в рамках внутренней системы оценки качества образования.

2.10. Оценка качества медицинского обеспечения, системы охраны здоровья обучающихся.

| | |
|--|---|
| Медицинское обслуживание, условия для проведения оздоровительной работы (наличие лицензированного медицинского кабинета; договора с территориальным лечебно-профилактическим учреждением о порядке медицинского обслуживания обучающихся и работников) | <p>Есть в наличии лицензированный медицинский кабинет. Заключены контракты и договора на медицинское обслуживание:</p> <ul style="list-style-type: none"> - Договор № Б-57 от 22.06.2020 г. «Безвозмездного пользования муниципальным имуществом, закрепленным за учреждением на праве оперативного управления» (с ГУЗ «Новомосковская городская клиническая больница» - пользование медицинским блоком); - Договор № 1 от 20.04.2020 «О совместной деятельности по организации оказания первичной медико-санитарной помощи воспитанникам между МБДОУ «Детский сад № 57» и ГУЗ «Новомосковская городская клиническая больница»; - Контракт № 14 от 10.01.2022 «На проведение работ по дератизации и акарицидной обработке» (с ООО «Профилактика»); - Контракт № 18/22-57 на поставке дезинфицирующих средств от 19.05.2022; - Контракт № 162 на гигиеническое обучение от 01.06.2022; - Контракт № 19/22-57 от 02.06.2022 на оказание услуг по проведению медицинских осмотров (обследований) |
|--|---|

| Наличие медицинского кабинета, соответствие его СанПиН | <p>Медицинский блок соответствует требованиям СанПиН и отдан в безвозмездное пользование ГУЗ «Новомосковская городская клиническая больница» (на договорной основе). Есть медицинский блок, состоящий из:</p> <ul style="list-style-type: none"> - кабинета (13,3 м²); - процедурная (13,3 м²); - туалетная комната (5,9 м²) <p>Медицинский блок соответствует требованиям СанПиН и отдан в безвозмездное пользование ГУЗ «Новомосковская городская клиническая больница» (на договорной основе).</p> | | | | | | | | | | | | | | | |
|---|--|---------------------------|-----------------------------|--|-----------------------------|--|------|-----|-------|------|------|------|-----|-------|------|------|
| Регулярность прохождения сотрудниками медицинских осмотров | Ежегодно. | | | | | | | | | | | | | | | |
| Выполнение норматива наполняемости | <p>Не выполнение нормы:</p> <ul style="list-style-type: none"> - норма- 160; - факт – 150. | | | | | | | | | | | | | | | |
| Анализ заболеваемости обучающихся | <p>Анализ заболеваемости 2022 год показал не очень хорошие результаты. <i>Сравнительная таблица заболеваемости обучающихся за два года.</i></p> <table border="1" data-bbox="533 751 2114 943"> <thead> <tr> <th><i>Учебный год</i></th> <th><i>Кол-во случаев</i></th> <th><i>Показатель на 100%</i></th> <th><i>Пропущено дней всего</i></th> <th><i>Пропущено одним ребенком (норма по городу – 32,4)</i></th> </tr> </thead> <tbody> <tr> <td>2021</td> <td>223</td> <td>172,8</td> <td>1854</td> <td>14,3</td> </tr> <tr> <td>2022</td> <td>619</td> <td>412,6</td> <td>6422</td> <td>10,4</td> </tr> </tbody> </table> <p>Наблюдается тенденция роста заболеваемости.</p> | <i>Учебный год</i> | <i>Кол-во случаев</i> | <i>Показатель на 100%</i> | <i>Пропущено дней всего</i> | <i>Пропущено одним ребенком (норма по городу – 32,4)</i> | 2021 | 223 | 172,8 | 1854 | 14,3 | 2022 | 619 | 412,6 | 6422 | 10,4 |
| <i>Учебный год</i> | <i>Кол-во случаев</i> | <i>Показатель на 100%</i> | <i>Пропущено дней всего</i> | <i>Пропущено одним ребенком (норма по городу – 32,4)</i> | | | | | | | | | | | | |
| 2021 | 223 | 172,8 | 1854 | 14,3 | | | | | | | | | | | | |
| 2022 | 619 | 412,6 | 6422 | 10,4 | | | | | | | | | | | | |
| Сведения о случаях травматизма, пищевых отравлений среди обучающихся | В 2022 году не зафиксировано ни одного случая травматизма, пищевых отравлений среди обучающихся. | | | | | | | | | | | | | | | |
| Выполнение предписаний надзорных органов | Предписаний от надзорных органов нет. | | | | | | | | | | | | | | | |
| Соблюдение санитарно-гигиенического режима (состояние помещений, режим проветривания, | <p>Соблюдался. Водоснабжение работало бесперебойно, соблюдался температурный режим</p> | | | | | | | | | | | | | | | |

| | |
|--|---|
| температурный режим, водоснабжение и т.д.) | |
| Защита обучающихся от перегрузок, работа по созданию условий для сохранения и укрепления здоровья обучающихся (какими нормативными и методическими документами руководствуется организация в работе по данному направлению) | <p>В рамках защиты обучающихся от перегрузок образовательный процесс осуществлялся в соответствии со следующими документами Образовательной организации:</p> <ul style="list-style-type: none"> - учебным планом, - календарным учебным графиком. <p>Все педагоги в течение года:</p> <ul style="list-style-type: none"> - четко соблюдали режим дня, расписание непрерывной образовательной деятельности; - включали в работу с детьми здоровьесберегающие технологии (физкультминутки; гимнастику для глаз; пальчиковую гимнастику; гимнастику пробуждения и т.п.) |
| Сбалансированность расписания НОД с точки зрения соблюдения санитарных норм и представленных в нём занятий, обеспечивающих смену характера деятельности обучающихся | <p>Расписание непрерывной образовательной деятельности (НОД) соответствовало требованиям СанПиН. НОД требующая повышенной познавательной активности и умственного напряжения детей проводилась в первой половине дня и в дни наиболее высокой работоспособности детей (вторник, среда). Для профилактики утомления детей образовательная деятельность высокой познавательной активности сочеталась с деятельностью, направленной на физическое и художественно-эстетическое развитие детей. НОД физкультурно-оздоровительного и эстетического цикла занимало 50% общего времени, отведенного на непрерывную образовательную деятельность.</p> |
| Соотношение учебной нагрузки программ дополнительного образования | Соответствовало требованиям СанПиН |

| | |
|--|--|
| <p>Использование здоровьесберегающих технологий, отслеживание их эффективности (показать результативность, в т. ч. динамику состояния здоровья)</p> | <p>Контрольная деятельность Образовательной организации показало регулярность использования педагогами в работе с детьми здоровьесберегающих технологий. Однако заболеваемость за 2022 год ниже по сравнению с 2021 годом.</p> |
| <p>Система работы по формированию здорового образа жизни</p> | <p>Есть в наличии.</p> <p>Система по формированию здорового образа жизни (ЗОЖ) включает следующие форма работы:</p> <ul style="list-style-type: none"> - непрерывную образовательную деятельность (НОД); - музыкально-ритмические занятия; - занятия по физической культуре; - образовательную деятельность в ходе режимных моментах; - утреннюю гимнастику; - физкультурные праздники и развлечения. <p>Во время непрерывной образовательной деятельности детям сообщают основные сведения о ЗОЖ и закрепляют полученные представления. Так, например, в ходе НОД:</p> <ul style="list-style-type: none"> - по ознакомлению с окружающим миром формируются представления детей о человеке как живом существе, его организме и здоровье; о влиянии различных факторов на здоровье и образ жизни человека; о здоровом образе жизни; о поведении человека, способствующем здоровью и здоровому образу жизни. - по ознакомлению с окружающим миром экологической направленности и практических занятиях формируют представления детей об условиях, необходимых человеку для жизни; о взаимосвязи здоровья человека и окружающей среды. - по изобразительной деятельности направлены на реализацию продуктивной деятельности дошкольников, способствующей выражению их представлений о ЗОЖ в рисунках, аппликациях, поделках из пластилина, теста, глины. <p>Полученные знания посредством НОД закрепляются в ходе режимных моментов.</p> <p>На музыкальных занятиях у детей формируют представления о значении для ЗОЖ развития творческих возможностей человека.</p> <p>Но, конечно, наиболее эффективным является приобщение детей к ценностям ЗОЖ в процессе физкультурных занятий, утренней гимнастики, и праздников, где в полной мере реализуется потребность в двигательной активности.</p> |

| | В систему формирования у обучающихся ЗОЖ включаются и родители (законные представители) посредством совместных мероприятий, наглядной информации. | | | | | | | | | | | | | | | |
|--|--|-----------------|-----------|-----------|---|----|----|----|----|----|-----|----|----|----|---|---|
| Динамика распределения обучающихся по группам здоровья | <p>Просматривается положительная динамика распределения обучающихся по группам здоровья.</p> <p><i>Сравнительная таблица групп здоровья детей.</i></p> <table border="1"> <thead> <tr> <th>Группы здоровья</th> <th>2021 %</th> <th>2022 %</th> </tr> </thead> <tbody> <tr> <td>I</td> <td>20</td> <td>16</td> </tr> <tr> <td>II</td> <td>70</td> <td>60</td> </tr> <tr> <td>III</td> <td>39</td> <td>23</td> </tr> <tr> <td>IV</td> <td>0</td> <td>1</td> </tr> </tbody> </table> | Группы здоровья | 2021 % | 2022 % | I | 20 | 16 | II | 70 | 60 | III | 39 | 23 | IV | 0 | 1 |
| Группы здоровья | 2021 % | 2022 % | | | | | | | | | | | | | | |
| I | 20 | 16 | | | | | | | | | | | | | | |
| II | 70 | 60 | | | | | | | | | | | | | | |
| III | 39 | 23 | | | | | | | | | | | | | | |
| IV | 0 | 1 | | | | | | | | | | | | | | |
| Понимание и соблюдение обучающимися здорового образа жизни (наличие мероприятий, программ, обеспечивающих формирование у обучающихся навыков здорового образа жизни, работа по гигиеническому воспитанию) | Работа по формированию основ здорового образа жизни у обучающихся осуществляется в соответствии с образовательной программой. | | | | | | | | | | | | | | | |
| Объекты физической культуры - собственные (крытые, открытые, какова их площадь) | <p>Есть в наличии крытые и открытые объекты для занятий физической культурой:</p> <ul style="list-style-type: none"> - спортивный зал (73,0 м²); спортивная площадка, с современным оборудованием | | | | | | | | | | | | | | | |
| Состояние службы психолого-педагогического сопровождения | <p>В течение 2022 году психолого-педагогического сопровождение участников образовательных отношений осуществлял педагог-психолог.</p> <p>Работа велась системно и планомерно с целью создания комфортных условий для максимально успешного личностного развития и социализации обучающихся, создания положительного психоэмоционального климата в детском и взрослом коллективах.</p> | | | | | | | | | | | | | | | |

| | |
|---|--|
| | Анализ итоговых анкет родителей (законных представителей) обучающихся и педагогов Образовательной организации показал, что 100 % респондентов удовлетворены работой педагога-психолога за отчетный период. |
| Мероприятия по предупреждению нервно-эмоциональных физических перегрузок обучающихся | <p>по</p> <p>и</p> <p>у</p> <p>В рамках профилактики нервно-эмоциональных перегрузок обучающихся педагогами в течение года осуществлялась валеологизация образовательного процесса:</p> <ul style="list-style-type: none"> - бережное отношение к нервной системе ребенка (учет его индивидуальных особенностей и интересов; - предоставление свободы выбора и волеизъявления, создание условий для самореализации; ориентация на зону ближайшего развития ребенка и т.п.); - обеспечение психологической безопасности личности ребенка (психологически комфортная организация режимных моментов, оптимальный двигательный режим, правильное распределение физических и интеллектуальных нагрузок, доброжелательный стиль общения взрослого с детьми, использование приемов релаксации в режиме дня, применение необходимых средств и методов). |

ВЫВОД: В 2022 году Образовательной организацией велась системная работа по охране здоровья обучающихся.

2.11. Оценка качества организации питания

| | |
|---|---|
| Наличие собственных: пищеблока, столовой, буфета | <p>Есть в наличии пищеблок, который состоит из следующих вспомогательных помещений:</p> <ul style="list-style-type: none"> - горячий цех (21,5 м²); - холодный цех (8,7 м²); - моечная кухонной посуды (11,7 м²); - мясорыбный цех (13,1 м²); - овощной цех первичной обработки (11,7 м²); - помещение холодильников (9,7 м²); - кладовая сухих продуктов (9,8 м²); - кладовая овощей (14,2 м²); - разгрузочная (13,2 м²). <p>В каждой возрастной группе есть буфетная (4,0 м²), столовая совмещена с группой.</p> |
| Работа администрации по контролю за качеством приготовления пищи | <p>Ежегодно в детском саду большое внимание уделяется рациональному и качественному питанию. Администрация осуществляла ежедневный контроль за качеством приготовления пищи, расходования продуктов питания, выполнения норм питания.</p> <p>Ежегодно в детском саду большое внимание уделяется рациональному и качественному питанию.</p> |

| | | | | | | | | | | | | | | | | | | | | | | | | | | | | | | | | | | | | | | | | | | | | | |
|--|---|-------|---------------|--------------|--|-------|------|------|-------------|--|--------------|--|---------------|--|--|--|--------------|--------------------|--|--|--|-------------------------|-------------|--|--|-------------------------------------|--------------------|--|--|--------------------------|--------------|--|--|--------------------------|---|--|--|----------------------------|-------------|--|--|---------------|---------------------------|--|--|
| | <p>Администрация осуществляла ежедневный контроль за качеством приготовления пищи, расходования продуктов питания, выполнения норм питания. Контроль за качеством питания было доступно и для родителей (законных представителей) обучающихся через общественного наблюдателя.</p> <p>Анализ итоговых анкет родителей (законных представителей) обучающихся за 2021-2022 учебный год показал их удовлетворенность организацией питания в Образовательной организации:</p> <ul style="list-style-type: none"> - 96 % респондентов – полностью удовлетворены; - 4% респондентов – не полностью удовлетворены; - 0% респондентов - не удовлетворены. | | | | | | | | | | | | | | | | | | | | | | | | | | | | | | | | | | | | | | | | | | | | |
| <p>Договоры с различными организациями о порядке обеспечения питанием обучающихся и работников (с кем, на какой срок, реквизиты правомочных документов)</p> | <p>Основным поставщиком в 2022 учебном году были: ИП «Павликов», ООО «Вектор». Отношения выстраивались на договорной основе.</p> | | | | | | | | | | | | | | | | | | | | | | | | | | | | | | | | | | | | | | | | | | | | |
| <p>Качество питания: калорийность, сбалансированность (соотношение белков/жиров/углеводов), соблюдение норм питания; разнообразие ассортимента продуктов; витаминизация, объём порций, наличие контрольного блюда; хранение проб (48 часовое); объём порций; использование йодированной соли; соблюдение питьевого режима</p> | <p>Качество питания:</p> <table border="1" data-bbox="584 772 2107 1398"> <tr> <td data-bbox="584 772 1126 999" rowspan="4">Калорийность</td> <td data-bbox="1126 772 1344 999" rowspan="4"></td> <td data-bbox="1344 772 1720 810">норма</td> <td data-bbox="1720 772 2107 810">факт</td> </tr> <tr> <td data-bbox="1344 810 1720 849">1570</td> <td data-bbox="1720 810 2107 849">I кв. -1662</td> </tr> <tr> <td data-bbox="1344 849 1720 887"></td> <td data-bbox="1720 849 2107 887">II кв. -1612</td> </tr> <tr> <td data-bbox="1344 887 1720 925"></td> <td data-bbox="1720 887 2107 925">III кв. -1635</td> </tr> <tr> <td data-bbox="1344 925 1720 963"></td> <td data-bbox="1720 925 2107 963"></td> <td data-bbox="1344 963 1720 999"></td> <td data-bbox="1720 963 2107 999">IV кв. -1654</td> </tr> <tr> <td data-bbox="584 999 1126 1037">Сбалансированность</td> <td colspan="3" data-bbox="1126 999 2107 1037">соотношение белков/ жиров/ углеводов - норма</td> </tr> <tr> <td data-bbox="584 1037 1126 1075">Соблюдение норм питания</td> <td colspan="3" data-bbox="1126 1037 2107 1075">выполняются</td> </tr> <tr> <td data-bbox="584 1075 1126 1152">Разнообразие ассортимента продуктов</td> <td colspan="3" data-bbox="1126 1075 2107 1152">наличие 20-го меню</td> </tr> <tr> <td data-bbox="584 1152 1126 1190">Витаминизация 3-го блюда</td> <td colspan="3" data-bbox="1126 1152 2107 1190">присутствует</td> </tr> <tr> <td data-bbox="584 1190 1126 1305">Объем порций (примерный)</td> <td colspan="3" data-bbox="1126 1190 2107 1305">первое блюдо – 250 гр.; второе блюдо – 200/80 гр.; третье блюдо – 180 гр.</td> </tr> <tr> <td data-bbox="584 1305 1126 1356">Наличие контрольного блюда</td> <td colspan="3" data-bbox="1126 1305 2107 1356">отсутствует</td> </tr> <tr> <td data-bbox="584 1356 1126 1398">Хранение проб</td> <td colspan="3" data-bbox="1126 1356 2107 1398">есть в наличии – 48 часов</td> </tr> </table> | | | Калорийность | | норма | факт | 1570 | I кв. -1662 | | II кв. -1612 | | III кв. -1635 | | | | IV кв. -1654 | Сбалансированность | соотношение белков/ жиров/ углеводов - норма | | | Соблюдение норм питания | выполняются | | | Разнообразие ассортимента продуктов | наличие 20-го меню | | | Витаминизация 3-го блюда | присутствует | | | Объем порций (примерный) | первое блюдо – 250 гр.; второе блюдо – 200/80 гр.; третье блюдо – 180 гр. | | | Наличие контрольного блюда | отсутствует | | | Хранение проб | есть в наличии – 48 часов | | |
| Калорийность | | норма | факт | | | | | | | | | | | | | | | | | | | | | | | | | | | | | | | | | | | | | | | | | | |
| | | 1570 | I кв. -1662 | | | | | | | | | | | | | | | | | | | | | | | | | | | | | | | | | | | | | | | | | | |
| | | | II кв. -1612 | | | | | | | | | | | | | | | | | | | | | | | | | | | | | | | | | | | | | | | | | | |
| | | | III кв. -1635 | | | | | | | | | | | | | | | | | | | | | | | | | | | | | | | | | | | | | | | | | | |
| | | | IV кв. -1654 | | | | | | | | | | | | | | | | | | | | | | | | | | | | | | | | | | | | | | | | | | |
| Сбалансированность | соотношение белков/ жиров/ углеводов - норма | | | | | | | | | | | | | | | | | | | | | | | | | | | | | | | | | | | | | | | | | | | | |
| Соблюдение норм питания | выполняются | | | | | | | | | | | | | | | | | | | | | | | | | | | | | | | | | | | | | | | | | | | | |
| Разнообразие ассортимента продуктов | наличие 20-го меню | | | | | | | | | | | | | | | | | | | | | | | | | | | | | | | | | | | | | | | | | | | | |
| Витаминизация 3-го блюда | присутствует | | | | | | | | | | | | | | | | | | | | | | | | | | | | | | | | | | | | | | | | | | | | |
| Объем порций (примерный) | первое блюдо – 250 гр.; второе блюдо – 200/80 гр.; третье блюдо – 180 гр. | | | | | | | | | | | | | | | | | | | | | | | | | | | | | | | | | | | | | | | | | | | | |
| Наличие контрольного блюда | отсутствует | | | | | | | | | | | | | | | | | | | | | | | | | | | | | | | | | | | | | | | | | | | | |
| Хранение проб | есть в наличии – 48 часов | | | | | | | | | | | | | | | | | | | | | | | | | | | | | | | | | | | | | | | | | | | | |

| | | |
|---|---|--|
| | Использование йодированной соли | присутствует |
| | Соблюдение питьевого режима | есть, соблюдается |
| Наличие необходимой документации: приказы по организации питания, наличие графика выдачи и получения питания, накопительная ведомость, журналы бракеража сырой и готовой продукции; 10-ти (20-и) дневное меню, картотека блюд; таблицы: запрещённых продуктов, норм питания; список обучающихся, имеющих пищевую аллергию | Есть в наличии: | |
| | Положение | Положение о порядке организации питания воспитанников МБДОУ «Детский сад № 57» (приказ от 10.07.2020, № 83); |
| | Приказы | - Приказ от 10.01.2022 № 5-ОД «Об утверждении 20-го меню». Об изменении меню в ДОУ 01.07.2022 № 89-ОД |
| | График выдачи и получения питания | имеются на холодный и теплый период времени. |
| | Накопительная ведомость | имеется |
| | Журналы бракеража сырой и готовой продукции | имеются |
| | 10-ти, 20-ти дневное меню | имеется 20-ти дневное меню |
| | Технологические карты приготовления блюд | имеются, к 20-му меню |
| | Таблица запрещенных продуктов | имеется |
| | Таблица норм питания | имеется |
| | Список детей имеющих пищевую аллергию | не имеется (осуществляется индивидуальный подход к детям в группе) |
| Создание условий соблюдения правил техники безопасности на пищеблоке | Созданы условия соблюдения правил техники безопасности в соответствии с законодательством | |
| Выполнение предписаний надзорных органов | Предписаний нет | |

ВЫВОД: В 2022 году Образовательная организация качественно осуществляло питание обучающихся.

2.12. Анализ показателей деятельности
(см. приложение № 1)

III. «СТРАТЕГИЧЕСКАЯ ЧАСТЬ»

Основные направления ближайшего развития Образовательной организации:

1. Сохранение и укрепление здоровья взрослого и детского коллективов.

- 1.1. Создание условий для снижения случаев простудных заболеваний у обучающихся (разработка оздоровительной программы, материальное стимулирование педагогов).
- 1.2. Создание условий, способствующих регулярному использованию педагогами в образовательной деятельности здоровьесберегающих технологий (контроль, материальное стимулирование).
- 1.3. Организация эффективного взаимодействия инструктора по ФК и воспитателей при проведении утренней гимнастики, физкультурных занятий.
- 1.4. Пополнение материально-технической базы физкультурным инвентарем для групповых уголков движения, организации игр на площадке.

2. Повышение правовой компетенции работников Образовательной организации и родителей (законных представителей) обучающихся.

- 2.1. Совершенствование правового поля Образовательной организации в соответствии с новыми нормативными правовыми документами.
- 2.2. Создание системы внутренней оценки качества образования.

3. Повышение профессиональных компетенций педагогов по следующим вопросам:

- 3.1. Организация образовательной деятельности в соответствии с современными требованиями.
- 3.2. Частные методики преподавания.
- 3.3. Использование в работе с детьми современных образовательных технологий, ИКТ.
- 3.4. Проведение мониторинга освоения детьми ОП и коррекция образовательной деятельности с учетом результатов мониторинга.
- 3.5. Организация и использование РППС в рамках реализации ОП.
- 3.6. Выстраивание с родителями (законных представителей) партнерских взаимоотношений, использования активирующих форм просветительской деятельности.
- 3.7. Самообразование педагогов как одна из основных форм повышения квалификации.

4. Привлечение педагогов к участию в профессиональных конкурсах.

5. Повышение профессиональной ответственности педагогов.

- 5.1. Создание условий для выполнения педагогами расписания НОД, режима дня.
- 5.2. Создание условий для качественной подготовки и проведению педагогами НОД.
- 5.3. Совершенствование системы материального стимулирования педагогов.

6. Обучение учебно-обслуживающего персонала.

7. Совершенствование системы контрольной деятельности.

7.1. Усиление контроля по изучению системы работы педагогов.

7.2. Усиление контроля по выполнению педагогами годовых планов.

7.3. Усиление контроля по использованию педагогами в просветительской деятельности личных страничек на официальном сайте Образовательной организации.

8. Осуществление психолого-педагогической поддержки семей обучающихся, повышение педагогической культуры родителей, создание единого образовательного пространства между Образовательной организацией и семьями обучающихся.

9. Продолжать развивать социальное партнерство с учреждениями образования, здравоохранения и культуры с целью расширения образовательного пространства, сохранения и укрепления здоровья детей.

10. Совершенствование материально-технической базы.

Приложение № 1.

**ПОКАЗАТЕЛИ ДЕЯТЕЛЬНОСТИ
Муниципального дошкольного образовательного учреждения «Детский сад № 57»
за 2021 год**

| № п/п | Показатели | Единица измерения |
|-------|--|----------------------|
| 1. | Образовательная деятельность | |
| 1.1 | Общая численность воспитанников, осваивающих образовательную программу дошкольного образования, в том числе: | 150 человек |
| 1.1.1 | В режиме полного дня (8 - 12 часов) | 150 человек |
| 1.1.2 | В режиме кратковременного пребывания (3 - 5 часов) | 0 человек |
| 1.1.3 | В семейной дошкольной группе | 0 человек |
| 1.1.4 | В форме семейного образования с психолого-педагогическим сопровождением на базе дошкольной образовательной организации | 0 человек |
| 1.2 | Общая численность воспитанников в возрасте до 3 лет | 34 человек |
| 1.3 | Общая численность воспитанников в возрасте от 3 до 8 лет | 95 человека |
| 1.4 | Численность/удельный вес численности воспитанников в общей численности воспитанников, получающих услуги присмотра и ухода: | человек/% |
| 1.4.1 | В режиме полного дня (8 - 12 часов) | человек/% 100/100 |

| | | |
|-------|---|----------------------|
| 1.4.2 | В режиме продленного дня (12 - 14 часов) | человек/% 0/0 |
| 1.4.3 | В режиме круглосуточного пребывания | человек/% 0/0 |
| 1.5 | Численность/удельный вес численности воспитанников с ограниченными возможностями здоровья в общей численности воспитанников, получающих услуги: | человек/% 0/0 |
| 1.5.1 | По коррекции недостатков в физическом и (или) психическом развитии | человек/% 12/8 |
| 1.5.2 | По освоению образовательной программы дошкольного образования | человек/% 0/0 |
| 1.5.3 | По присмотру и уходу | человек/% 0/0 |
| 1.6 | Средний показатель пропущенных дней при посещении дошкольной образовательной организации по болезни на одного воспитанника | 27,3 день |
| 1.7 | Общая численность педагогических работников, в том числе: | 16 человек |
| 1.7.1 | Численность/удельный вес численности педагогических работников, имеющих высшее образование | человек/% 6/37,5 |
| 1.7.2 | Численность/удельный вес численности педагогических работников, имеющих высшее образование педагогической направленности (профиля) | человек/% 6/37,5 |
| 1.7.3 | Численность/удельный вес численности педагогических работников, имеющих среднее профессиональное образование | человек/% 10/62,5 |
| 1.7.4 | Численность/удельный вес численности педагогических работников, имеющих среднее профессиональное образование педагогической направленности (профиля) | человек/% 10/62,5 |
| 1.8 | Численность/удельный вес численности педагогических работников, которым по результатам аттестации присвоена квалификационная категория, в общей численности педагогических работников, в том числе: | человек/% 5/31 |
| 1.8.1 | Высшая | человек/% 1/6,5 |
| 1.8.2 | Первая | человек/% 4/25 |
| 1.9 | Численность/удельный вес численности педагогических работников в общей численности педагогических работников, педагогический стаж работы которых составляет: | человек/% |
| 1.9.1 | До 5 лет | человек/% |

| | | |
|--------|--|-------------------------|
| | | 5/29 |
| 1.9.2 | Свыше 30 лет | человек/% 1/6,5 |
| 1.10 | Численность/удельный вес численности педагогических работников в общей численности педагогических работников в возрасте до 30 лет | человек/% 3/19 |
| 1.11 | Численность/удельный вес численности педагогических работников в общей численности педагогических работников в возрасте от 55 лет | человек/% 1/6,5 |
| 1.12 | Численность/удельный вес численности педагогических и административно-хозяйственных работников, прошедших за последние 5 лет повышение квалификации/профессиональную переподготовку по профилю педагогической деятельности или иной осуществляемой в образовательной организации деятельности, в общей численности педагогических и административно-хозяйственных работников | человек/% 10/71 |
| 1.13 | Численность/удельный вес численности педагогических и административно-хозяйственных работников, прошедших повышение квалификации по применению в образовательном процессе федеральных государственных образовательных стандартов в общей численности педагогических и административно-хозяйственных работников | человек/% 15/88 |
| 1.14 | Соотношение "педагогический работник/воспитанник" в дошкольной образовательной организации | человек/человек 14/9 |
| 1.15 | Наличие в образовательной организации следующих педагогических работников: | |
| 1.15.1 | Музыкального руководителя | да |
| 1.15.2 | Инструктора по физической культуре | да |
| 1.15.3 | Учителя-логопеда | нет |
| 1.15.4 | Логопеда | нет |
| 1.15.5 | Учителя-дефектолога | нет |
| 1.15.6 | Педагога-психолога | да |
| 2. | Инфраструктура | |
| 2.1 | Общая площадь помещений, в которых осуществляется образовательная деятельность, в расчете на одного воспитанника | 3,21 кв. м |
| 2.2 | Площадь помещений для организации дополнительных видов деятельности воспитанников | 142,5 кв. м |
| 2.3 | Наличие физкультурного зала | да |
| 2.4 | Наличие музыкального зала | |
| 2.5 | Наличие прогулочных площадок, обеспечивающих физическую активность и разнообразную игровую деятельность воспитанников на прогулке | да |

